



Międzynarodowy Program Średni

**Przewodnik
dla rodziców i uczniów**

2024/2025

Table of Contents

Program średni International Baccalaureate	4
Filozofia MYP	4
Profil ucznia IB (IB Learner Profile Attributes)	5
Program MYP w International School of Bydgoszcz.....	6
Model programu IB MYP.....	6
Program nauczania skupiony wokół konceptów	7
Kontekst globalny	7
„Uczenie się jak się uczyć” - Approaches to Learning (ATL).....	8
Service as Action (SA).....	10
Praca Projektowa (Personal Project).....	10
Charakterystyka grup przedmiotowych MYP w ISOB	11
Grupa 1- Język i literatura (zwane również Languages A)	11
Grupa 2: Języki obce (zwane również Languages B).....	11
Grupa 3: Jednostka i społeczeństwo.....	11
Grupa 4: Nauki eksperymentalne	12
Grupa 5: Matematyka	12
Grupa 6: Sztuka	12
Grupa 7: Design	12
Grupa 8: Wychowanie fizyczne i edukacja zdrowotna (PE).....	13
Polityka językowa w ISOB	14
Zespół języka angielskiego	14
Język kraju gospodarza	16
Dodatkowe języki	16
Wsparcie języków narodowych (Mother Tongue Support)	16
Zadania domowe	17
Ocenianie w IB MYP	18
System oceniania.....	18
Egzamin/Ocena – E-assessment	18
Kryteria oceny Service as Action	21
Wymagania dotyczące ukończenia MYP	22
Egzaminy klasyfikacyjne, poprawkowe i postępowanie odwoławcze.....	23
Zasady obowiązujące w ISOB.....	26
Program wychowawczy Zespołu Szkół Ogólnokształcących Uniwersytetu Kazimierza Wielkiego w Bydgoszczy	26
Ocena z zachowania	27
Polityka antyprzemocowa	31
Procedury w przypadku stwierdzenia przypadku bullyingu:	31

Polityka anty cyberprzemocowa	31
Polityka uczciwości akademickiej.....	34
Zasady dotyczące stroju	35
Regulamin używania telefonów komórkowych ISOB ważny dla PYP, MYP i DP	36
Polityka obecności	37
Polityka technologii informacyjnej	37
Zasady dotyczące korzystania z biblioteki szkolnej.....	40
Dane kontaktowe	41

Program średni International Baccalaureate

Celem IB jest stworzenie uczniom możliwości rozwoju własnych przekonań, dokonywania mądrych wyborów oraz nabycie umiejętności respektowania wartości reprezentowanych przez ludzi na całym świecie. Program średni (dalej zwany MYP – Middle Years Programme) został stworzony przez Międzynarodowe Zrzeszenie Szkół we wczesnych latach 90-tych XX wieku.

Jest to 5-letni program dla uczniów w wieku 11-16 lat, nauczany w szkołach międzynarodowych na całym świecie, rozwijający się zwłaszcza w Europie, Azji i obu Amerykach.

Nauczanie w MYP oparte jest na blokach materiału związanego ze stawianym na początku danego bloku pytaniem kluczowym oraz ogólnym kontekstem (Global Context), wokół którego rozwijane są umiejętności ucznia. Istotne jest tu czerpanie z wiedzy i umiejętności, które uczeń nabył w poprzednim etapie kształcenia (Primary Years Programme). Proces uczenia się i nauczania nastawiony jest na ogólny rozwój dziecka jako osoby dociekliwej zarówno w środowisku szkolnym, jak i poza szkołą, cechującej się 10 atrybutami ucznia IB (Learner Profile Attributes), typowymi dla wszystkich szkół IB.

Kolejnym etapem kształcenia jest Program Dyplomowy (Diploma Programme) ustanowiony w Genewie w 1968 roku, uznawany na całym świecie przez różne instytucje edukacyjne.

Filozofia MYP

Filozofia MYP zakłada:

- **nauczanie holistyczne**, czyli całościowe ujmowanie zagadnień, łączenie wszelkich źródeł informacji i rozwiązań oraz odkrywanie związków między wiedzą zdobytą w szkole a otaczającym światem,
- rozwijanie indywidualnych zdolności każdego ucznia,
- poznawanie kultury, tradycji i historii własnego narodu oraz zrozumienie i szacunek dla innych kultur,
- promowanie uniwersalności człowieczeństwa,
- kształcenie umiejętności komunikacji, czyli jasnego wyrażania poglądów i uczuć w języku ojczystym i językach obcych, ale także umiejętności słuchania innych i zauważania zmian,
- uczeń w centrum procesu nauczania i uczenia się – przesunięcie akcentów z nauczyciela – wykładowcy na dociekliwość i poszukiwanie wiedzy przez ucznia.

Profil ucznia IB (IB Learner Profile Attributes)

INQUIRERS – Poszukiwacze	uczniowie rozwijają swoją naturalną ciekawość, zdobywają umiejętności niezbędne do przeprowadzenia poszukiwań i badań i demonstrują autonomię w uczeniu się. Lubią się uczyć i ta postawa widoczna będzie w ich dalszym życiu.
KNOWLEDGEABLE – Zorientowani	uczniowie badają swoje pomysły, zadania o wymiarze lokalnym i globalnym. W ten sposób zdobywają głęboką wiedzę i rozwijają rozumienie transdyscyplinarne.
THINKERS – Myśliciele	uczniowie prezentują myślenie krytyczne, rozpoznają i badają problemy kompleksowo podejmując rozsądne, etyczne decyzje.
COMMUNICATORS – Komunikatorzy	uczniowie rozumieją i wyrażają informacje w sposób kreatywny w więcej niż jednym języku i za pomocą różnych metod, pracują efektywnie i chętnie współpracują z innymi.
PRINCIPLED – Z Zasadami	uczniowie działają w sposób prawy i uczciwy, z silnym poczuciem sprawiedliwości i szacunku dla godności pojedynczych osób, grup i społeczności. Biorą odpowiedzialność za swoje czyny i przyjmują konsekwencje z nich wynikające.
OPEN-MINDED – Otwarte Umysły	uczniowie rozumieją i doceniają swoje własne kultury i osobiste doświadczenia, są otwarci na perspektywy, wartości i tradycje innych osób i społeczności. Są przyzwyczajeni do dokonywania oceny z różnych perspektyw i do czerpania wiedzy z doświadczeń swoich i innych.
CARING – Przyjaźni	uczniowie wykazują empatię, współczucie i szacunek wobec potrzeb i uczuć innych. Rozumieją potrzebę pomagania innym, chętnie włączają się w działania mające na celu pozytywną zmianę w życiu innego człowieka i środowiska.
RISK-TAKERS – Ryzykanci	uczniowie podchodzą z odwagą, ale i z przezornością do nowych dla nich sytuacji. Nie boją się poszukiwania nowych ról, pomysłów i strategii. Umieją stanąć w obronie swoich przekonań.
BALANCED – Zrównoważeni	uczniowie rozumieją znaczenie równowagi intelektualnej, fizycznej i emocjonalnej, by zachować dobrą jakość życia swojego i innych.
REFLECTIVE – Refleksyjni	uczniowie wyciągają wnioski ze swoich doświadczeń i zdobytej wiedzy. Są w stanie rozpoznać i zrozumieć swoje mocne i słabe strony, by pomóc sobie w procesie kształcenia i rozwoju osobistego.

Program MYP w International School of Bydgoszcz

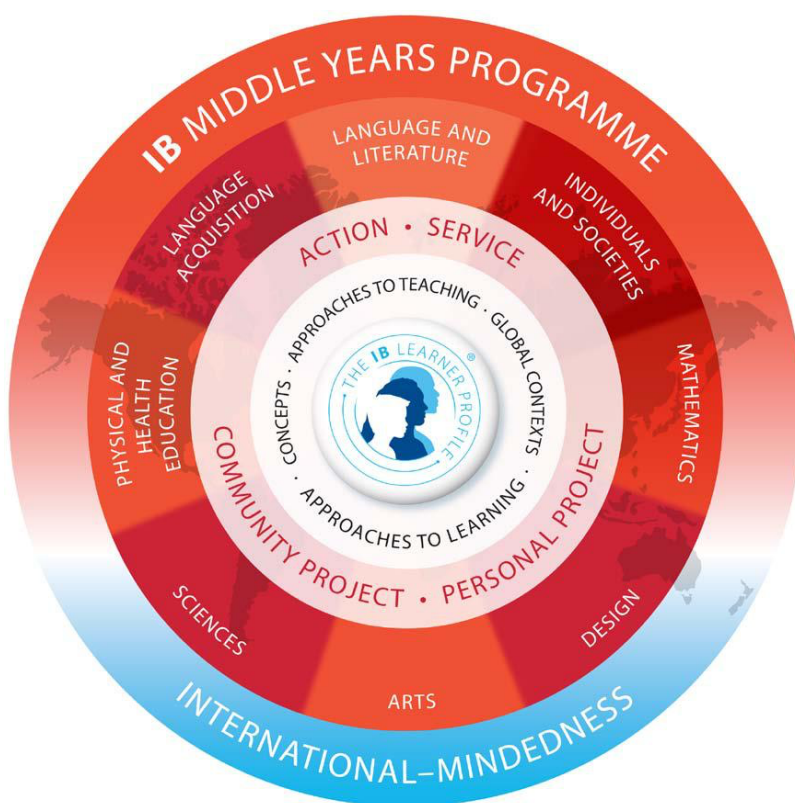
ISOB przyjęła program MYP jako tożsamy z jej własnymi celami i filozofią.

Program średni:

- ma charakter międzynarodowy, nie faworyzuje żadnego z edukacyjnych systemów narodowych,
- zapewnia naturalną ciągłość pomiędzy poszczególnymi etapami kształcenia – od PYP poprzez MYP do DP,
- oferuje kryterialny system oceniania oraz nauczanie oparte na dociekliwości ucznia,
- oferuje interdyscyplinarność nauczanych treści,
- jest elastyczny w dostosowaniu do indywidualnych potrzeb ucznia,
- nie narzuca konkretnych treści, ale stwarza kontekst to ich nauczania,
- jest rozwojowy i podlega zewnętrznej ewaluacji.

System oceniania stosowany w MYP umożliwia uczniowi i rodzicowi określenie mocnych i słabych stron odnosząc je do dokładnie sprecyzowanych poziomów osiągnięć (więcej w Systemie Oceniania)

Model programu IB MYP



Program nauczania skupiony wokół konceptów

Koncept to idea lub zasada o charakterze ogólnym, wykraczająca poza konkretną dziedzinę, miejsce czy czas. Stanowi on podstawę do dociekań i poszukiwań ucznia w ramach danego przedmiotu oraz międzyprzedmiotowo.

W MYP posługujemy się tzw. konceptami kluczowymi (key concepts) oraz pokrewnymi (related concepts). Dzięki zastosowaniu konceptów, możliwe jest osiągnięcie następujących celów nauczania:

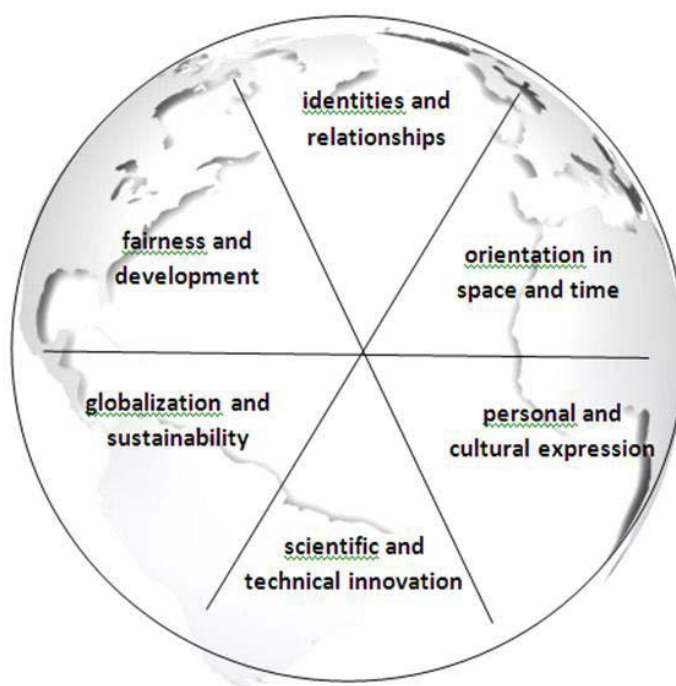
- możliwość przetwarzania wiedzy na głębszym poziomie myślenia ze względu na związek wiedzy z rzeczywistością,
- budowanie związków pomiędzy wiedzą wcześniej zdobytą a właśnie zdobywaną,
- większe zrozumienie relacji pomiędzy różnymi treściami nauczania z perspektywy wielokulturowej,
- zdobycie umiejętności krytycznego myślenia i analizy.

Kontekst globalny

W MYP nauczane treści osadzone są wokół 6 szeroko rozumianych pojęć zwanych globalnymi kontekstami (Global Contexts), dzięki którym uczeń łatwiej dostrzega związki pomiędzy tym, co dzieje się w klasie a praktycznym zastosowaniem. Uczeń dokonuje refleksji nad możliwością zastosowania danej wiedzy w środowisku lokalnym, w swoim kraju a także globalnie.

Dokonując wyboru kontekstu, nauczyciel powinien odpowiedzieć sobie na następujące pytania:

- Dlaczego ten temat wart jest naszych dociekań?
- Dlaczego te pojęcia są ważne?
- Dlaczego te pojęcia są ważne dla mnie osobiście?
- Dlaczego ten temat jest ważny dla innych ludzi?



W każdym bloku materiału nauczyciel **musi wybrać jeden kontekst globalny**, który będzie stanowił klamrę spinającą wszystkie treści nauczane w tym bloku. W całym cyklu programu MYP należy odnieść się do **wszystkich** sześciu kontekstów przedstawionych na powyższym diagramie.

Dzięki globalnym kontekstom osiągamy jeszcze jeden istotny cel nauczania w szkołach IB, mianowicie konsekwencję oraz łagodne przejście z jednego etapu kształcenia do drugiego. Poniżej przedstawiono korelację pomiędzy programem szkoły podstawowej i szkoły średniej:

Primary Years Programme (PYP)

Treści interdyscyplinarne:

Kim jesteśmy?
Gdzie jesteśmy w czasie i przestrzeni?
Jak wyrażamy siebie?
Jak działa świat?
Jak się organizujemy?
Dzielimy się Ziemią.

Middle Years Programme (MYP G6 – 10)

Konteksty globalne:

tożsamość i relacje
orientacja w czasie i przestrzeni
kultura i twórczość własna
innowacje technologiczne
globalizacja i trwałość
uczciwość i rozwój

W ostatnim roku MYP (czyli Grade 10), dokonuje się oceny stopnia opanowania przez uczniów wszystkich sześciu Global Contexts w postaci interdyscyplinarnej, obowiązkowej Pracy Projektowej (Personal Project).

„Uczenie się jak się uczyć” - Approaches to Learning (ATL)

We wszystkich programach IB bardzo mocno akcentuje się nabywanie przez ucznia umiejętności uczenia się i organizowania pracy własnej. Służą temu różne strategie uczenia się pogrupowane wg 5 kategorii przedstawionych w poniższej tabeli. Są to:

- umiejętności komunikacyjne (Communication),
- umiejętności społeczne (Social),
- zarządzanie sobą (Self-management),
- umiejętność wyszukiwania, selekcjonowania i analizowania informacji (Research),
- umiejętność kreatywnego myślenia (Thinking).

Communication	– Communication skills	
	Exchanging thoughts, messages, and information effectively through interaction	<i>How can students communicate through interaction?</i>
	Reading, writing, and using language to gather and communicate information	<i>How can students demonstrate communication through language?</i>
Social	– Collaboration skills	
	Working effectively with others	<i>How can students collaborate?</i>
Self-management	– Organization skills	
	Managing time and tasks effectively	<i>How can students demonstrate organization skills?</i>
	– Affective skills	
	Managing state of mind <ul style="list-style-type: none"> • Mindfulness • Perseverance • Emotional management • Self-motivation • Resilience 	<i>How can students manage their own state of mind?</i>
	– Reflection skills	
	(Re)considering the process of learning; choosing and using ATL skills	<i>How can students be reflective?</i>
Research	– Information literacy skills	
	Finding, interpreting, judging and creating information	<i>How can students demonstrate information literacy?</i>
	– Media literacy skills	
	Interacting with media to use and create ideas and information	<i>How can students demonstrate media literacy?</i>
Thinking	– Critical thinking skills	
	Analysing and evaluating issues and ideas	<i>How can students think critically?</i>
	– Creative thinking skills	
	Generating novel ideas and considering new perspectives	<i>How can students be creative?</i>
	– Transfer skills	
	Using skills and knowledge in multiple contexts	<i>How can students transfer skills and knowledge across disciplines and subject groups?</i>

W każdym bloku materiału realizowanym w ramach danego przedmiotu uczniowie mają możliwość rozwijania powyższych umiejętności oraz demonstrowania ich poprzez różne formy oceniania.

Service as Action (SA)

Uczniowie klas 6-10 są zobowiązani do realizacji projektów na rzecz swojej społeczności. Projekty mogą być bezpośrednim działaniem dla dobra innej osoby lub osób (np. akcją charytatywną), ale może to być też poszukiwanie informacji i dzielenie się nią z innymi, wspieranie jakiegoś działania w sposób pośredni lub szerzenie informacji na jakiś temat i nawiązywanie do zmian*. Uczniowie mogą się zaangażować w prace społeczne, wolontariat oraz wszelkie formy aktywności na rzecz społeczności klasowej, szkolnej, lokalnej.

Lider SA informuje uczniów o różnych możliwościach zrealizowania obowiązku SA. Do ucznia należy wybór rodzaju projektu, w którym chciałby wziąć udział. Powinien prowadzić zapis kolejnych dni i etapów swojej pracy. Ponadto, po zakończeniu działań, powinien napisać refleksję i wyjaśnić, w jaki sposób osiągnął założone efekty uczenia się (learning outcomes). Jest również zobowiązany gromadzić i umieszczać w dzienniku elektronicznym ManageBac zdjęcia, filmy oraz inne dokumenty na potwierdzenie realizacji projektu.

Niespełnienie wymogów Service as Action skutkuje obniżeniem oceny z zachowania. Uczeń, który nie wykonał żadnego projektu Service as Action w roku szkolnym może otrzymać maksymalnie zachowanie dobre. Lider SA i wychowawca ucznia mają prawo rozważyć każdą sytuację indywidualnie.

Pod koniec klasy 10 uczniowie prezentują swoje projekty przed liderem SA i koordynatorem MYP. SA jest warunkiem ukończenia MYP i ma swoją kontynuację w DP.

Wszystkie zasady i szczegóły dotyczące wymagań związanych z Service as Action zostały opublikowane w dokumencie „Handbook for Service as Action International School of Bydgoszcz. Learning expectations for service 2024/2025”.

* na podstawie: Cathryn Berger Kaye, *The complete guide to service learning: proven, practical ways to engage students in civic responsibility, academic curriculum & social action*, Free Spirit Publishing, Minneapolis 2010.

Praca Projektowa (Personal Project)

Praca Projektowa jest obowiązkową, rozbudowaną pracą własną ucznia, wykonywaną w ostatnim roku MYP, czyli w klasie G10. Tematy projektów powinny umożliwić uczniom zaprezentowanie ich zainteresowań oraz umiejętności z obszaru ATL, czyli umiejętności uczenia się i samo-organizacji. Personal Project powstaje pod kierunkiem koordynatora PP przez cały ostatni rok MYP, a proces ten odnotowywany jest w dzienniku projektu, który podlega ocenie. PP oceniany jest w szkole zgodnie z kryteriami sprecyzowanymi w przedmiotowym Przewodniku (Subject Guide na stronie internetowej szkoły). Następnie, Personal Projects wysyłane są do IBO w celu zewnętrznej moderacji.

Prezentacja Projektów odbywa się zwykle w kwietniu w obecności komisji oceniającej oraz widowni, zwykle uczniów z klas programowo niższych i/lub rodziców uczniów.

Charakterystyka grup przedmiotowych MYP w ISOB

Grupa 1- Język i literatura (zwane również Languages A)

polski, angielski oraz inne języki narodowe (Mother-Tongue Languages)

Język A to najczęściej język ojczysty ucznia lub język, którym uczeń posługuje się w stopniu umożliwiającym mu pracę z dziełami literatury napisanymi w tym języku. W ISOB dla Polaków językiem A jest język polski, dla uczniów innych narodowości – język angielski.

Kryteria oceniania:

- A. *Analiza*
- B. *Organizacja*
- C. *Tworzenie tekstu*
- D. *Zastosowanie języka*

Grupa 2: Języki obce (zwane również Languages B)

angielski, francuski, hiszpański, niemiecki, polski

Cele

Wszystkie języki obce nauczane są na różnych poziomach dostosowanych do możliwości ucznia diagnozowanych poprzez test poziomujący. Celem wszystkich kursów językowych jest wyposażenie uczniów w praktyczne umiejętności obejmujące komunikację w mowie, piśmie, rozumienie ze słuchu oraz rozumienie tekstów pisanych. Uczniowie powinni opanować znajomość języka formalnego i nieformalnego, odnosząc się do kontekstów globalnych.

Ocenianie

Nauka języków obcych (B) odbywa się w grupach zaawansowania wyrażonych fazami (1-6). Uczeń może rozpocząć naukę danego języka w każdej fazie, w zależności od stopnia zaawansowania. Przykładowo, uczniowie początkujący uczą się języka w fazie 1.

Uwaga: Fazy nie korespondują z wiekiem ucznia w MYP. Fazy 4,5,6 umożliwiają łagodne przejście z MYP do DP.

Kryteria oceniania:

- A. *Słuchanie*
- B. *Czytanie*
- C. *Mówienie*
- D. *Pisanie*

Grupa 3: Jednostka i społeczeństwo

historia, geografia, wiedza o społeczeństwie

Kryteria oceniania:

- A. *Znajomość i rozumienie treści*
- B. *Poszukiwanie*
- C. *Komunikowanie*
- D. *Myślenie krytyczne*

Grupa 4: Nauki eksperymentalne

biologia, chemia, fizyka, nauka o środowisku

Kryteria oceniania:

- A. *Znajomość i rozumienie treści*
- B. *Badanie i projektowanie*
- C. *Przetwarzanie i ocena informacji*
- D. *Refleksja nad wykorzystaniem wiedzy w praktyce*

Grupa 5: Matematyka

matematyka w MYP obejmuje wiedzę i umiejętności z zakresu 5 obszarów:

- liczby,
- algebra,
- geometria i trygonometria,
- statystyka i rachunek prawdopodobieństwa,
- matematyka dyskretna.

Kryteria oceniania:

- A. *Znajomość i rozumienie treści*
- B. *Badanie prawidłowości/wzorów*
- C. *Komunikowanie*
- D. *Zastosowanie matematyki w codziennym życiu*

Grupa 6: Sztuka

sztuka wizualna, teatr, muzyka

Kryteria oceniania:

- A. *Znajomość i rozumienie treści*
- B. *Rozwój umiejętności praktycznych*
- C. *Myślenie krytyczne*
- D. *Odbiór dzieła sztuki, refleksja nad własnym lub cudzym wytworem*

Grupa 7: Design

Ten obowiązkowy komponent programu MYP dotyczy projektowania przy wykorzystaniu technologii informacyjnej. Uczniowie wykonują prace projektowe pod koniec każdego bloku tematycznego. Są to zwykle 2-wymiarowe materialne wytwory wykonane w technice komputerowej. Software wykorzystywane w ramach zajęć obejmuje: Microsoft Office Suite, Inkscape, Scratch, Raptor, Algodo, Movie Maker, VideoPad, Gimp, Shotcut, Pivot Animator, Prezi, Krita, SweetHome 3D, Calibre, Zoner Photo Studio, DraftSight and Audacity oraz wiele materiałów online (np. wix.com).

Kryteria oceniania:

- A. *Badanie i analiza*
- B. *Rozwijanie pomysłu*
- C. *Tworzenie rozwiązań*
- D. *Ewaluacja własnej pracy*

Grupa 8: Wychowanie fizyczne i edukacja zdrowotna (PE)

Kryteria oceniania:

- A. *Znajomość i rozumienie treści*
- B. *Planowanie działań*
- C. *Działanie*
- D. *Refleksja na temat własnego działania*

Polityka językowa w ISOB

W ISOB jesteśmy przekonani, że język to podstawowe narzędzie komunikacji i jako takie wpisuje się w filozofię i misję szkoły. Naszym celem jest, aby nasi uczniowie stali się odpowiedzialnymi, pewnymi siebie obywatelami świata, gotowymi służyć innym.

Nauka języków obcych jest procesem trwającym całe życie. W ISOB oferujemy kilka języków współistniejących obok siebie tak, aby uczniowie byli w stanie poznawać, porównywać i pogłębiać wiedzę o różnych kulturach, co w ostatecznym rozrachunku stanowi jeden z najważniejszych czynników rozwoju osobistego.

Oferując wysoką jakość kształcenia w ISOB, wychodzimy z założenia, że wszyscy nauczyciele odpowiedzialni są za rozwój kompetencji językowych naszych uczniów. Rozwój ten wspierany jest przez Zespół Języka Angielskiego jako Obcego, Zespół ds. Specjalnych Potrzeb Edukacyjnych oraz Zespół ds. Języków Narodowych (MTS).

Język angielski jest w ISOB językiem nauczania i jako taki stanowi niezbędny element sprzyjający sukcesom uczniów w innych przedmiotach nauczanych w szkole. W związku z powyższym, lekcje języka angielskiego odgrywają kluczową rolę w procesie nabywania kompetencji językowych uczniów. Jednakże każdy nauczyciel przedmiotowy jest w ISOB nauczycielem języka odpowiedzialnym za wspieranie rozwoju powyższych kompetencji. Wszyscy nauczyciele powinni więc korygować błędy językowe i merytoryczne uczniów oraz wspierać ich w opanowaniu słownictwa z zakresu nauczanego przedmiotu. Nauczyciele powinni także zachęcać uczniów do posługiwania się językiem angielskim w czasie zajęć i poza nimi, z wyjątkiem zajęć z innych języków nauczanych w szkole.

Dzięki zintegrowaniu nauki języka z nauką innych przedmiotów w ramach programu MYP, zwracamy uwagę uczniów na znaczenie różnorodności kulturowej oraz uczymy ich wrażliwości na innych, co prowadzi do pełniejszego rozwoju personalnego oraz zrozumienia innych kultur.

Uczniowie powinni mieć okazję spotkać i poznać języki kulturę różnych krajów i narodowości w przekonaniu, że nie istnieje jedna, standardowa odmiana języka. Stąd tak ważne jest, aby uczeń poznał np. brytyjską i amerykańską wersję języka angielskiego, różne jego dialekty i sposoby reprezentacji.

Zespół języka angielskiego

Język angielski jako język nauczania jest obowiązkowym przedmiotem w ISOB. Oferowany jest na różnych poziomach zaawansowania.

ISOB oferuje trzy programy nauki języka angielskiego: Język angielski jako język instrukcji, Język i Literatura oraz naukę języka angielskiego jako obcego. Uczniowie są przydzielani do jednego z programów na podstawie ich umiejętności i zakresu kompetencji językowych. W przypadku uczniów, którzy pomyślnie ukończyli 4 poziom nauki języka angielskiego jako obcego, istnieje możliwość przejścia na program Języka i Literatury w celu dalszego pogłębiania kompetencji językowych. Ostateczną decyzją odnośnie zmiany optymalnego dla ucznia kursu języka podejmują nauczyciele języka angielskiego.

Uczniowie, którzy planują przystąpić do egzaminu e-Assessment na koniec programu MYP (Grade 10) są zobowiązani do dwuletniej realizacji kursu Język i Literatura, ponieważ jest to część procedury tego egzaminu.

W przypadku uczniów G7 przyjęcie na jeden z programów odbywa się na podstawie wcześniejszych doświadczeń edukacyjnych i zaleceń nauczycieli języka angielskiego po klasie 6.

Język angielski jako język instrukcji jest oferowany uczniom z niską znajomością języka angielskiego, aby umożliwić im swobodną realizację programu nauczania.

Zajęcia z języka angielskiego jako pierwszego są oferowane uczniom anglojęzycznym w formie zajęć pozalekcyjnych i mają na celu zapewnienie im realizacji programu nauczania kraju pochodzenia ucznia.

Wymagania językowe MYP dla celów e-oceny (e-assessment)

Proszę pamiętać, że aby spełnić wymagania ISOB IB Middle Years Programme w klasach 9 i 10, uczeń musi uczyć się co najmniej dwóch języków, z których jeden musi być językiem i literaturą, jeśli uczeń chce wziąć udział w opcjonalnej e-ocenie. W związku z tym uczniowie planujący przystąpić do egzaminu e-oceny na koniec MYP są zobowiązani uczęszczać na kurs języka i literatury przez 2 lata, ponieważ jest to część procedury e-oceny.

Nauka języków w DP

W DP uczniowie na początku wybierają język A – literaturę lub język B. Język angielski jest jednym z języków, które mogą wybrać; całkowita liczba kursów językowych zmienia się z roku na rok w zależności od potrzeb uczniów. Jeśli wyborem ucznia jest język angielski, mogą zakwalifikować się do języka A – literatury lub języka B, w zależności od ich umiejętności językowych i poziomu analizy literackiej. Ogólnie rzecz biorąc, program języka A – literatura jest przeznaczony dla osób mówiących w języku ojczystym i osób z bardzo dobrą znajomością języka, natomiast język B to kurs nabywania języka; oba są oferowane na poziomie wysokim (HL) i standardowym (SL).

Kwalifikacja uczniów na kursach językowych (na podstawie „Kursów językowych DP: przegląd i wskazówki dotyczące umiejscowienia”).

Podejmując decyzje dotyczące umiejscowienia ucznia na danym kursie, należy wziąć pod uwagę następujące wskazówki:

Język A: literatura jest odpowiedni dla uczniów, którzy mają doświadczenie w używaniu języka w kontekście akademickim. Uznaje się, że uczniowie mają różne tła/profile językowe. Są tacy uczniowie, dla których język docelowy jest jedynym językiem, w którym są biegli, podczas gdy inni mają złożone profile językowe i posługują się więcej niż jednym językiem. Język A: literatura jest oferowany na poziomie SL lub HL.

Kursy języka ab initio i języka B to kursy nabywania języka – zorganizowane w celu umożliwienia uczniom rozwijania umiejętności w dodatkowym języku, oprócz ich języka ojczystego. Kursy te nie są przeznaczone dla uczniów, którzy już posiadają biegłą umiejętność komunikowania się w tym konkretnym języku.

Język B jest przeznaczony dla uczniów z pewnym doświadczeniem w języku docelowym; ważne jest, aby zapewnić uczniom odpowiedni stopień rozwoju. Język B jest oferowany na poziomie SL lub HL.

Język B HL jest przeznaczony dla uczniów z wcześniejszym doświadczeniem w języku docelowym, którzy potrafią komunikować się w tym języku w różnych kontekstach i dla różnych celów. Ponieważ studia nad dwoma dziełami literackimi napisanymi pierwotnie w języku docelowym są obowiązkowe w języku B HL, wejście na kurs z tymi umiejętnościami komunikacyjnymi pozwoli uczniowi rozpocząć studia nad dziełami literackimi napisanymi pierwotnie w tym języku.

Język B SL jest przeznaczony dla uczniów z pewnym wcześniejszym doświadczeniem w języku docelowym, którzy potrafią komunikować się w tym języku w podstawowych kontekstach.

Język ab initio SL to kurs nabywania języka zaprojektowany dla uczniów, którzy nie mają wcześniejszego doświadczenia w języku docelowym lub dla tych, którzy mieli bardzo ograniczone wcześniejsze kontakty. Należy zauważyć, że język ab initio jest oferowany tylko na poziomie SL.

Poniższe stwierdzenia, opracowane na podstawie opisów poziomów kursu, dostarczają wskazówek dotyczących klasyfikacji uczniów na odpowiednich kursach językowych. Uczeń, który spełnia większość z tych wymagań, prawdopodobnie będzie w stanie poradzić sobie na kursie DP.

Język A: literatura

Uczeń, który dobrze rozumie znaczenie i cel tekstów pisanych, w tym literackich oraz wypowiedzi ustnych, potrafi dostrzegać pewne niuanse w języku. Mówi w sposób jasny i płynny, używając różnorodnego słownictwa, pisze teksty, wykazując się dobrą znajomością gramatyki. Dostosowuje swoje wypowiedzi do określonego celu i odbiorcy, a jego wypowiedzi są spójne i logiczne. Choć ma czasem trudności z bardziej skomplikowanymi formami/pytaniami, to zalecanym kursem dla niego jest **język A: literatura**.

Język B HL

Uczeń, który dobrze rozumie znaczenie i cel tekstów pisanych oraz wypowiedzi ustnych, zazwyczaj mówi jasno i potrafi odpowiednio reagować na większość pytań, chociaż ma niewielkie trudności. Wykazuje przyzwoitą znajomość słownictwa i gramatyki, poprawnie używając zarówno prostych, jak i niektórych bardziej złożonych form. Umie dostosować swoje pisanie do określonego odbiorcy i celu, a jego wypowiedzi są dobrze zorganizowane. Reaguje adekwatnie, wykazując się zrozumieniem tekstu, a jego wymowa i intonacja ułatwiają komunikację. Wyraża jasne komunikaty. Dla takiego ucznia zalecanym kursem jest **język B HL**.

Język B SL

Uczeń, który wykazuje się wystarczającą znajomością znaczenia i celu tekstów pisanych oraz ustnych, potrafi rozwijać swoje wypowiedzi w logiczny sposób, używając podstawowych środków językowych. Poprawnie stosuje podstawowe struktury gramatyczne i odpowiednie słownictwo. Reaguje w sposób adekwatny

i generalnie wykazuje zrozumienie tekstów. Jego wymowa i intonacja często ułatwiają zrozumienie przekazu. Wypowiada się dość jasno i logicznie. Dla takiego ucznia zalecanym kursem jest **język B SL**.

Jeśli uczeń nie ma wcześniejszego doświadczenia lub miał bardzo ograniczone wcześniejsze kontakty z językiem docelowym, to zalecanym kursem jest **język ab initio**.

Język kraju gospodarza

Program nauczania w ISOB jest dostosowany do wymagań IBO zawartych w stosownych dokumentach jak również do wymagań polskiej podstawy programowej. W związku z powyższym, język polski jest obowiązkowym językiem obcym dla wszystkich uczniów międzynarodowych (jako język kraju gospodarza), natomiast dla Polaków stanowi język ojczysty nauczany w ramach kursu Język i Literatura. Nauczyciele języka polskiego podejmują decyzję o realizacji przez ucznia programu Polish Language Literature lub Polish Language Acquisition.

Dodatkowe języki

Wszyscy uczniowie mają możliwość nauki kilku języków obcych (poza obowiązkowym angielskim i obowiązkowym polskim) wybór obejmuje: hiszpański, francuski i niemiecki. W MYP uczeń może zmienić wcześniej wybrany drugi język obcy pod warunkiem, że osiągnie w nim poziom zaawansowania odpowiadający fazie 4 (z sześciu).

Wsparcie języków narodowych (Mother Tongue Support)

Dobra znajomość języka ojczystego jest kluczową umiejętnością ucznia. Znaczenie, jakie mają języki narodowe w ogólnym rozwoju osobowym człowieka każe traktować je z należytą powagą. W ISOB uczniowie, dla których język angielski nie jest językiem ojczystym mają możliwość pogłębiania wiedzy i umiejętności z zakresu ich ojczystych języków w ramach zajęć MTS. Szkoła uznaje również możliwość pobierania przez uczniów lekcji prywatnych, a także udostępnia własne zaplecze lokalowe i techniczne w celu ułatwienia organizacji zajęć MTS dla zainteresowanych uczniów.

Rozwój personalny nauczycieli

W planie strategicznym szkoły ważną rolę odgrywa rozwój zawodowy i personalny kadry uczącej. Zachęca się nauczycieli do udziału w szkoleniach umożliwiających im pogłębienie wiedzy lub nabycie nowej tak, aby podnosić kulturową i językową świadomość.

Wymagania językowe w MYP

Uczeń, który aspiruje do ukończenia MYP jest zobligowany do nauki przynajmniej jednego języka z grupy 1 (Język i Literatura).

IB oferuje trzy programy językowe: Język i Literatura, Język Obcy oraz Język angielski jako język instrukcji.

W klasach Grades 6-10 w ISOB, wszyscy uczniowie muszą uczyć się 2 języków. Zwykle są to:

- angielski - jako język nauczania,
- polski – język kraju gospodarza.

Nauka języków w ISOB:

Wszyscy uczniowie obcokrajowcy są zobowiązani do podjęcia nauki języka polskiego jako języka kraju przyjmującego.

Wybór języka dla uczniów G6 - G10 jest następujący:

- język i literatura: polski, angielski,
- nauka języka jako obcego: angielski, hiszpański, francuski, niemiecki, polski.

Przedmioty w klasie Grade 10

Aby osiągnąć pełny efekt nauczania holistycznego oraz aby spełnić wymagania IB MYP, uczniowie muszą realizować przynajmniej jeden przedmiot z sześciu na osiem grup przedmiotowych oferowanych w MYP (patrz: diagram Model programu). W klasie G10 uczniowie muszą realizować przedmioty z następujących grup:

- język i literatura,
- język obcy lub drugi język i literatura,
- jednostka i społeczeństwo,
- nauki eksperymentalne,
- matematyka.

Aby móc ukończyć program IB MYP, uczniowie muszą realizować następujące przedmioty:

- dwa języki, z których jeden musi być Językiem i Literaturą – Grupa 1 i 2,
- jeden przedmiot z grupy Jednostka i Społeczeństwo (Grupa 3),
- jeden przedmiot spośród nauk eksperymentalnych (Grupa 4),
- matematyka (Grupa 5),
- dwa przedmioty do wyboru z grup (6 & 7),
- wychowanie fizyczne i edukacja zdrowotna (Grupa 8).

Zadania domowe

Praca w domu to obowiązkowy element wspierający nauczanie w klasie i uczniowie ISOB muszą być przygotowani na to, że będą je regularnie otrzymywać. Ich celem jest utrwalenie treści z lekcji oraz wyrabianie u ucznia dyscypliny, organizacji własnej pracy oraz samodzielności.

Pomoc rodziców w wykonywaniu zadań domowych jest oczywiście dopuszczalna, ale nie może ona polegać na wykonywaniu zadań za dziecko. Rola rodziców powinna się sprowadzać do monitorowania porządku dnia dziecka, w którym musi być czas i warunki na wykonywanie zadań domowych.

Zadania domowe mogą polegać na przeczytaniu materiałów jako wstępu do lekcji lub wykonywaniu prac pisemnych. Wywiązywanie się z zadań domowych wymaga planowania, organizowania własnego czasu i przestrzeni wokół siebie, determinacji i samodyscypliny. Są to umiejętności kluczowe w dalszym życiu uczniów, również poza środowiskiem szkolnym.

W odniesieniu do zadań domowych w ISOB obowiązują następujące ustalenia:

- ferie, wakacje, przerwy w nauce to czas przeznaczony na odpoczynek,
- w klasie G10 uczniowie są zobowiązani do systematycznej, rozłożonej w czasie pracy nad Personal Project,
- **uczeń jest odpowiedzialny za pozyskanie informacji o zaległych zadaniach i testach, które powinien zaliczyć w ciągu tygodnia od powrotu.**
- jeśli test lub kartkówka zapowiedziane są podczas obecności ucznia, musi on przystąpić do tej formy oceny w pierwszym dniu po powrocie do szkoły po okresie nieobecności, jeśli nauczyciel tego zażąda. Jedynie zwolnienie lekarskie lub inne zdarzenia losowe są podstawą do szczególnych ustaleń w tej kwestii, zwłaszcza w przypadku oceniania podsumowującego (summative assessment),
- **uczniowie i rodzice są zobligowani do regularnego sprawdzania ManageBaca w celu zasięgnięcia informacji o zadaniach domowych i innych wymaganiach przedmiotowych oraz uwagach, obecnościach i usprawiedliwieniach.**

Ocenianie w IB MYP

Nauczyciele w ISOB hołdują przekonaniu, że uczniowie uczą się na wiele różnych sposobów. Mając na względzie holistyczne podejście do procesu nauczania i uczenia się, należy stosować różne formy oceniania tak, aby umożliwić uczniom o różnych sposobach uczenia się, zademonstrowanie nabytej wiedzy i umiejętności. Ocenianie w ISOB odbywa się w zgodzie z zasadami IBO, czyli opiera się na kryteriach oceniania opracowanych przez IBO dla każdego przedmiotu. Nauczyciel ma prawo je personalizować tak, aby wyjść naprzeciw potrzebom ucznia.

Ocenianie odbywa się w formie prac pisemnych, quizów, prezentacji ustnych, eksperymentów w terenie, prac praktycznych, role-plays, debat, wystaw, przedstawień, testów, egzaminów, prac badawczych, oceniania koleżeńskiego (peer assessment) oraz samoceny ucznia.

Ocenianie może mieć charakter kształtujący (formative) i służy badaniu osiągnięć ucznia na bieżąco i określa jego mocne i słabe strony w formie informacji zwrotnej. Summative assessment jest pracą podsumowującą proces nauczania w danym bloku tematycznym. Summative assessment daje uczniowi możliwość zademonstrowania wielu umiejętności jednocześnie i może być oceniane według więcej niż jednego kryterium. Summative assessment musi być wykonane w szkole pod nadzorem nauczyciela.

Jeżeli uczeń jest nieobecny z powodu udokumentowanych przyczyn losowych, jest zobowiązany do podejścia do Summative Assessment w terminie wyznaczonym przez nauczyciela nie później niż na tydzień przed wystawieniem ocen na 1 semestr/koniec roku. Forma assessmentu może być różna od pierwotnej, w zależności od specyfiki przedmiotu. Ocena summative assessment jest ostateczna, co oznacza, że żadna ocena uzyskana w summative assessment nie ulega poprawie.

Ocenianie w MYP jest ocenianiem kryterialnym, co oznacza, że nie sprawdzamy "na ile pytań uczeń odpowiedział" czy też "jaki wynik procentowy uzyskał", ale raczej "jakich umiejętności uczeń nabył" i "jaki poziom zrozumienia zademonstrował". Kryteria czy też cele do osiągnięcia znajdują się w przewodnikach dla każdego przedmiotu (Subject Guides) i powinny być dostępne dla uczniów i rodziców. W każdym przedmiocie są 4 kryteria, które przedstawiono w rozdziale poświęconym charakterystyce grup przedmiotowych w niniejszym Przewodniku.

Ocenianie jest procesem wymagającym refleksji ucznia i nauczyciela.

System oceniania

Ocenianie służy wspieraniu ucznia w procesie uczenia się. Oznacza to, że nauczyciele nieprzerwanie gromadzą i analizują informacje dotyczące postępów uczniów oraz dostarczają im konstruktywnej informacji zwrotnej na temat ich mocnych i słabych stron. Niezbędne jest w tym procesie zaangażowanie ucznia w samoocenę i refleksję nad jakością własnej pracy.

Typy oceniania:

- podsumowujące (summative) - **musi mieć miejsce w szkole i może obejmować więcej niż 1 kryterium,**
- kształtujące (formative) – odbywa się na bieżąco,
- samoocena i ocena rówieśnicza – zachęcają uczniów do wzięcia odpowiedzialności za ich proces uczenia się i mogą stanowić część oceniania kształtującego (formative assessment)

Egzamin/Ocena – E-assessment

Aby uzyskać certyfikat tzw. MYP Certificate, uczniowie są zobligowani do uczestnictwa w egzaminach o nazwie e-assessment. Ocena tego typu jest oficjalnym potwierdzeniem osiągnięć ucznia na poziomie ukończonego programu MYP. Ocenianiu może poddać się każdy uczeń, w czasie piątego roku programu MYP (G10). Egzamin (e-assessment) w klasie 10. jest dodatkowo płatny, jednak nie jest obowiązkowy i nie stanowi warunku koniecznego do kontynuacji nauki w Diploma Program.

Aby przystąpić do oceniania i uzyskać dyplom MYP, uczeń musi spełnić następujące wymagania:

- przygotować e-portfolio z następujących przedmiotów - języka obcego (jeden z języków B) i wybranego przedmiotu spośród: sztuki, projektowania, wychowania fizycznego i edukacji zdrowotnej. E-portfolio są przygotowywane w ciągu ostatniego roku MYP i są wewnętrznie punktowane oraz moderowane zewnętrznie,

- wybrać przedmioty na egzaminy moderowane zewnętrznie (język i literatura, jednostka i społeczeństwo, matematyka, nauki eksperymentalne i interdyscyplinarne) już w klasie 9,
- spełnić wymagania dotyczące Personal Project oraz Service as Action oraz ukończyć obydwie aktywności w klasie 10.

Przykładowe formy i metody sprawdzania osiągnięć edukacyjnych ucznia (Formative i Summative):

- odpowiedzi ustne,
- rozprawki,
- pisanie kreatywne,
- testy,
- kartkówki/quizy (ok.15 min.)
- aktywność na lekcji,
- osiągnięcia w konkursach i olimpiadach,
- prace domowe,
- długoterminowe prace samodzielne np. przygotowywanie projektów, gazetek, esejów, prezentacje, przygotowywanie pomocy naukowych, twórcza praca ucznia,
- testowanie sprawności fizycznej,
- ćwiczenia praktyczne,
- praca w grupie.

Uczeń ma prawo do korzystania z różnorodnych, zależnych od specyfiki przedmiotu możliwości prezentacji wiedzy i umiejętności.

Zasady pisemnego i ustnego sprawdzania wiadomości i umiejętności:

- **zadania na ocenianie kształtujące (formative assessment) nie muszą być zapowiedziane,**
- nauczyciel zobowiązany jest do przekazania informacji zwrotnej na temat poprawionych prac pisemnych (ocenianie kształtujące i podsumowujące) najpóźniej po dziesięciu dniach roboczych od napisania pracy z wyjątkiem niespodziewanej, usprawiedliwionej nieobecności nauczyciela (zwolnienie lekarskie) lub wydarzeń szkolnych/świąt, podczas których zajęcia są odwołane,
- uczeń może zgłosić bez żadnych konsekwencji nieprzygotowanie do lekcji:
 - 1 raz w semestrze, jeśli zajęcia z danego przedmiotu odbywają się raz w tygodniu,
 - 2 razy w semestrze, jeśli zajęcia odbywają się, co najmniej dwa razy w tygodniu.
- **prawo to nie dotyczy żadnej formy oceniania,**
- prawo to nie zwalnia od obowiązku czynnego uczestniczenia w zajęciach,
- formative assessment i summative assessment są obowiązkowe, w przypadku nieobecności w szkole uczeń powinien nadrobić zaległości,
- ponieważ nie jesteśmy zobowiązani do przestrzegania polskiego programu nauczania, szkoła ISOB nie jest zobowiązana do informowania rodziców o przewidywanych ocenach na miesiąc przed końcem semestru / roku szkolnego. Jest naszą dobrą praktyką informowanie o potencjalnych ocenach niedostatecznych (IB 1-2 z 7) z wyprzedzeniem.
- **ocenę negatywną (ocena 0) otrzymuje uczeń za nieuczciwą pracę. Ocenę negatywną / 0 punktów są przyznawane za naruszenie akademickiej polityki uczciwości** (zapoznaj się z „Polityką uczciwości akademickiej”).
- minimalna liczba sprawdzianów formatywnych (kartkówki) dla każdego przedmiotu w jednym unicie jest ustalana przez nauczyciela danego przedmiotu, liczba unitów w każdym przedmiocie nie jest taka sama; w każdej grupie przedmiotowej może być inna liczba unitów,
- uczniowie mogą poprawić sprawdzian formatywny, jeśli otrzymali ocenę niedostateczną (0, 1, 2),
- każdy sprawdzian podsumowujący (summative assessment) jest ogłaszany z tygodniowym wyprzedzeniem,
- mogą się odbyć 3 sprawdziany podsumowujące dziennie, ale 7 tygodniowo,
- uczeń może przystąpić do takiego sprawdzianu tylko raz. Jeśli nie jest w stanie przystąpić do testu w wyznaczonym przez nauczyciela terminie (jedynym usprawiedliwieniem nieobecności na sprawdzianie podsumowującym są: pogrzeby, żałoba lub choroba), wtedy zostanie ustalony inny termin. Jednak nie ma możliwości poprawy oceny,
- ocena podsumowująca (summative) określa postępy ucznia na koniec unitu (w jednym przedmiocie może być więcej ocen podsumowujących niż w innym).

Niewystawienie oceny

(odnosi się do obydwu typów oceniania, tj. kształtującego i podsumowującego)

Uczeń nieobecny otrzymuje adnotację N/A do dziennika elektronicznego (ManageBac), co oznacza niewystawioną ocenę ze względu na nieoddanie pracy. Wystawienie N/A wpływa na ocenę końcową z danego przedmiotu oraz ocenę z zachowania, ponieważ wymienione oznaczenie odzwierciedla podejście ucznia do przedmiotu.

Natomiast 0 zostanie przyznane za pracę, która nie zostanie przekazana nauczycielowi w czasie wykonywania zadania na ocenę lub nie zostanie oddana na czas (np. projekt) bądź jeżeli praca ucznia nie spełnia wymagań konkretnego kryterium.

Sposoby dokumentacji oceniania bieżącego:

- oceny wpisywane są do ManageBac (dziennika elektronicznego) na bieżąco z oznaczeniem rodzaju aktywności ucznia lub partii materiału, której ocena dotyczy,
- każde kryterium jest oceniane przynajmniej 2 razy w semestrze
- pod koniec każdego semestru uczeń i rodzic otrzymują pisemny raport osiągnięć,
- prace pisemne uczniów są przechowywane przez nauczyciela i na prośbę rodzica mogą być analizowane w czasie zebrań z rodzicami.

Przyznawanie ocen

We wszystkich przedmiotach formative assessment (oceny kształtujące) jest oceniany w formie informacji zwrotnej (np. komentarz w dzienniku ManageBac). Summative assessment (oceny podsumowujące) jest oceniany w skali punktowej 0-8. Każdy przedmiot posiada opisy osiągnięć w języku celów, które uczeń może osiągnąć i które wskazują jego mocne strony. Opisy te korespondują z określoną liczbą punktów a ich suma za poszczególne kryteria pozwala na wygenerowanie oceny semestralnej lub rocznej, wyrażonej w skali IB od 1-7.

Uwaga: **Opisy osiągnięć (achievement levels) nie powinny być utożsamiane z wartościami procentowymi.** Uczeń może osiągnąć wysoki poziom za dane kryterium, a jednocześnie niski – za inne kryterium.

Każde kryterium w danym przedmiocie powinno być ocenione przynajmniej dwukrotnie w ciągu roku szkolnego. Pod koniec semestru/roku szkolnego, nauczyciel analizuje poziom osiągnięć ucznia za każde kryterium i opierając się na nich oraz na własnym osądzie dotyczącym pracy ucznia przypisuje mu liczbę punktów za każde kryterium. Na podstawie sumy uzyskanych punktów, Managebac generuje ocenę końcową IB wyrażoną w skali 1-7.

Sposób przeliczania punktów na ocenę IB przedstawia poniższa tabela:

Ogólny poziom osiągnięć/ ocena IB	1	2	3	4	5	6	7
Zakres poziomów osiągnięć	1-5	6-9	10-14	15-18	19-23	24-27	28-32

Na potrzeby wydania polskiego świadectwa, ocena końcowa (semestralna lub roczna) jest konwertowana wg polskiej skali w sposób następujący:

IB	Ocena polska
1	1
2	1
3	2
4	3
5	4
6	5
7	6

Ze względu na rozbieżności w poziomie języka angielskiego między programem International Baccalaureate a polskim programem nauczania konwertowania ocen różni się od innych przedmiotów i jest korzystniejsza dla studentów ubiegających się o wydanie polskich certyfikatów. Tabela konwertowania dla wszystkich kursów języka angielskiego jest następująca:

IB	Ocena polska
1	1
2	2
3	3
4	4
5	5
6	6
7	6

Uczeń kończy szkołę, jeżeli:

- w wyniku klasyfikacji końcowej, na którą składają się roczne oceny klasyfikacyjne z obowiązkowych zajęć edukacyjnych uzyskane w klasie programowo najwyższej i roczne oceny klasyfikacyjne z obowiązkowych zajęć edukacyjnych, których realizacja zakończyła się w klasach programowo niższych, uzyskał oceny klasyfikacyjne wyższe od oceny niedostatecznej,
- w przypadku szkoły podstawowej – jeżeli przystąpił do sprawdzianu ósmoklasisty (dotyczy polskich uczniów oraz obcokrajowców, którzy chcą uzyskać polskie świadectwo ukończenia szkoły podstawowej),
- uczeń kończy szkołę z wyróżnieniem, jeżeli w wyniku klasyfikacji końcowej uzyskał średnią ocen co najmniej 4,75 oraz bardzo dobrą albo wzorową ocenę zachowania (wg polskich przepisów oświatowych)

Kryteria oceny Service as Action

Portfolio ucznia dotyczące Service as Action jest sprawdzane przez opiekuna projektu (mentora) i lidera SA. Pod koniec klasy 10 uczniowie prezentują swoje projekty przed liderem SA i koordynatorem MYP-u. Ich portfolio jest oceniane przy wykorzystaniu kryteriów umieszczonych w dokumencie: "Handbook for Service as Action International School of Bydgoszcz. Learning expectations for service 2024/2025".

Wymagania dotyczące ukończenia MYP

Uczniowie, którzy chcą ukończyć Middle Years Programme muszą spełnić następujące warunki:

- otrzymać ocenę przynajmniej IB 3 z każdego przedmiotu,
- otrzymać ocenę przynajmniej IB 3 za Personal Project,
- spełnić wymagania dotyczące Service as Action,
- mieć frekwencję powyżej 50% na każdym przedmiocie (w przeciwnym wypadku, jeśli nie ma podstawy do wystawienia oceny, uczeń powinien zdawać egzamin klasyfikacyjny).

Powyższe stanowi również warunek konieczny, aby uczeń mógł być promowany do Diploma Programme. Ponadto uczeń kandydujący do klasy G11 powinien uzyskać:

- w klasie G10 na pierwszy semestr ocenę przynajmniej IB 5, aby realizować dany przedmiot na poziomie wyższym (HL),
- w klasie G10 na pierwszy semestr ocenę przynajmniej IB 4, aby realizować dany przedmiot na poziomie niższym (SL).
- ocena z zachowania- przynajmniej „poprawny” dla uczniów kontynuujących naukę w ISOB po MYP, przynajmniej „dobry” – dla kandydatów spoza ISOB.

Możliwe jest dostosowanie wymagań dla ucznia o indywidualnych potrzebach edukacyjnych. Uczeń taki otrzymuje również zmodyfikowany raport osiągnięć w MYP.

Uczniowie, którzy nie spełniają powyższych wymagań, podlegają decyzji rady pedagogicznej.

Promocja

Promocja do kolejnej klasy nie jest automatyczna. Żeby uzyskać promocję uczniowie klas 6-9 muszą spełnić następujące warunki:

- **otrzymać ocenę końcoworoczną przynajmniej IB 3 z każdego przedmiotu,**
- **mieć frekwencję przynajmniej 50%+1 lekcję na każdym przedmiocie (w przeciwnym wypadku, jeśli nie ma podstawy do wystawienia oceny, uczeń powinien zdawać egzamin klasyfikacyjny).**

Promocja z MYP do DP

Uczniowie klasy 10 do końca pierwszego semestru otrzymają wstępne rekomendacje nauczycieli przedmiotowych dotyczące poziomu przedmiotów, które chcą studiować w Programie DP [poziom podstawowy (standard) lub rozszerzony (higher)]. Do końca maja nauczyciele prześlą ostateczne rekomendacje dotyczące wybranych poziomów przedmiotów. Uczniowie, którzy uczęszczali w MYP na przedmiot „Język angielski i literatura”, nie mogą wybrać języka angielskiego B w DP. Uczniowie nie mogą wybierać języka, którego już się nauczyli w MYP, na poziomie Ab Initio w DP.

Uczniowie klasy 10 w MYP muszą uzyskać co najmniej ocenę „poprawną” z zachowania, aby dostać promocję do DP.

Egzaminy klasyfikacyjne, poprawkowe i postępowanie odwoławcze

§ 1

1. Uczeń nieklasyfikowany z powodu nieobecności usprawiedliwionej może zdawać egzamin klasyfikacyjny.
2. Uczeń nieklasyfikowany z powodu nieobecności nieusprawiedliwionej może zdawać – za zgodą Rady Pedagogicznej – egzamin klasyfikacyjny na prośbę swoją, swoich rodziców lub prawnych opiekunów.
3. Egzamin klasyfikacyjny zdaje również uczeń:
 - realizujący na podstawie odrębnych przepisów indywidualny tok lub program nauczania,
 - spełniający obowiązek szkolny lub obowiązek nauki poza szkołą (np. za granicą),
 - ubiegający się o przyjęcie do klasy programowo wyższej niż wynika to ze świadectwa szkolnego,
 - zmieniający typ szkoły lub profil klasy.
4. Dyrektor szkoły w porozumieniu z uczniem, jego rodzicami lub prawnymi opiekunami, wyznacza termin egzaminu klasyfikacyjnego z materiału realizowanego zgodnie z programem w danym okresie. Jeżeli z przyczyn losowych uczeń nie przystąpił do egzaminu w wyznaczonym terminie, może przystąpić do niego w terminie dodatkowym, określonym przez dyrektora szkoły.
5. W czasie egzaminu, o którym mowa w punkcie 1. mogą być obecni w charakterze obserwatorów rodzice (prawni opiekunowie ucznia).
6. Egzamin klasyfikacyjny dla ucznia, przeprowadza komisja, powołana przez dyrektora szkoły. W skład komisji wchodzi:
 - dyrektor szkoły albo nauczyciel zajmujący w tej szkole inne stanowisko kierownicze jako przewodniczący komisji,
 - nauczyciel przedmiotu lub wyznaczony nauczyciel.
7. Egzamin klasyfikacyjny składa się z części pisemnej i ustnej, z wyjątkiem technologii informacyjnej, techniki, wychowania fizycznego, gdzie egzamin powinien mieć formę ćwiczeń praktycznych.
8. Z przeprowadzanego egzaminu klasyfikacyjnego sporządza się protokół zawierający w szczególności:
 - imiona i nazwiska nauczycieli, a w przypadku egzaminu klasyfikacyjnego – skład komisji,
 - termin egzaminu klasyfikacyjnego,
 - zadania (ćwiczenia) egzaminacyjne,
 - wyniki egzaminu klasyfikacyjnego oraz uzyskane oceny.
9. Do protokołu dołącza się pisemne prace ucznia i zwięzłą informację o ustnych odpowiedziach ucznia. Protokół stanowi załącznik do arkusza ocen ucznia.

§ 2

1. Ustalona przez nauczyciela końcowa ocena niedostateczna (IB 1-2) może być zmieniona tylko w wyniku egzaminu poprawkowego. Uczeń, który nie zdał jednego egzaminu poprawkowego może być promowany warunkowo według decyzji rady pedagogicznej, jeśli zaliczy odpowiedni materiał.
2. W wyjątkowych przypadkach, Rada Pedagogiczna może wyrazić zgodę na egzamin poprawkowy z dwóch zajęć edukacyjnych.
3. Egzaminy poprawkowe przeprowadza się w ostatnim tygodniu ferii letnich, a dokładny termin ustala dyrektor szkoły, który powołuje komisję egzaminacyjną w składzie:
 - prowadzący zajęcia edukacyjne jako egzaminator,
 - nauczyciel prowadzący takie same lub pokrewne zajęcia jako członek komisji,
 - dyrektor lub wicedyrektor jako przewodniczący komisji.
4. Wychowawca ma prawo być obecnym podczas egzaminu, ale bez prawa do podejmowania decyzji.

5. Nauczyciel prowadzący dane zajęcia edukacyjne może być zwolniony na własną prośbę lub w innych uzasadnionych przypadkach z udziału w pracy komisji. W takim przypadku dyrektor szkoły powołuje jako osobę egzaminującą innego nauczyciela tego samego przedmiotu.
6. Jeżeli uczeń nie może przystąpić do egzaminu poprawkowego w wyznaczonym terminie z powodu udokumentowanych przyczyn losowych, dyrektor szkoły wyznacza drugi termin egzaminu.
7. Z przeprowadzonego egzaminu sporządza się protokół zawierający skład komisji, datę egzaminu, wynik egzaminu oraz zwięzłą informację o ustnych odpowiedziach ucznia. Do protokołu dołącza się pisemną pracę ucznia i pytania egzaminacyjne.
8. Nauczyciel zobowiązany jest poinformować ucznia na piśmie o zakresie materiału obowiązującego w bieżącym roku szkolnym z danych zajęć edukacyjnych, w celu ułatwienia mu przygotowania się do egzaminu poprawkowego.
9. Uczeń, który nie zdał egzaminu poprawkowego, nie otrzymuje promocji do klasy programowo wyższej z zastrzeżeniem punktu 10.
10. Uwzględniając możliwości edukacyjne ucznia szkoły podstawowej lub liceum rada pedagogiczna może jeden raz w ciągu danego etapu edukacyjnego promować ucznia, który nie zdał egzaminu poprawkowego z jednych obowiązkowych zajęć edukacyjnych.
11. Ocena ustalona przez komisję podlega odwołaniu do Kuratorium.

§ 3

1. Prawo zgłoszenia odwołania od oceny klasyfikacyjnej zajęć edukacyjnych/zachowania (rocznej/semestralnej) przysługuje uczniowi, rodzicom (prawnym opiekunom).
2. Zastrzeżenia do oceny, o której mowa w punkcie 1. mogą być zgłoszone w terminie 7 dni po zakończeniu zajęć dydaktyczno – wychowawczych.
3. Zastrzeżenia składa się na piśmie do dyrektora szkoły.
4. W przypadku stwierdzenia, że roczna (semestralna) ocena klasyfikacyjna z zajęć edukacyjnych lub roczna ocena klasyfikacyjna z zachowania została ustalona niezgodnie z przepisami prawa dotyczącymi trybu ustalania tej oceny, dyrektor szkoły powołuje komisję, która:
 - w przypadku rocznej (semestralnej) oceny klasyfikacyjnej z zajęć edukacyjnych – przeprowadza sprawdzian wiadomości i umiejętności ucznia w formie pisemnej i ustnej oraz ustala roczną (semestralną) ocenę klasyfikacyjną z zajęć edukacyjnych,
 - w przypadku rocznej oceny klasyfikacyjnej z zachowania – ustala roczną ocenę klasyfikacyjną zachowania w drodze głosowania zwykłą większością głosów. W przypadku równej liczby głosów decyduje głos przewodniczącego komisji.
5. Termin sprawdzianu, o którym mowa w pkt. 4. uzgadnia się z uczniem i jego rodzicami (prawnymi opiekunami).
6. W skład komisji wchodzi:
 - a) w przypadku rocznej (semestralnej) oceny klasyfikacyjnej z zajęć edukacyjnych:
 - dyrektor szkoły albo nauczyciel zajmujący w tej szkole inne stanowisko kierownicze – jako przewodniczący komisji,
 - nauczyciel prowadzący dane zajęcia edukacyjne,
 - dwóch innych nauczycieli,

- b) w przypadku rocznej oceny klasyfikacyjnej zachowania:
- dyrektor szkoły albo nauczyciel zajmujący w tej szkole inne stanowisko kierownicze – jako przewodniczący komisji,
 - wychowawca klasy,
 - wskazany przez dyrektora szkoły nauczyciel prowadzący zajęcia edukacyjne w danej klasie,
 - pedagog,
 - psycholog, jeżeli jest zatrudniony w szkole,
 - przedstawiciel samorządu uczniowskiego,
 - przedstawiciel rady rodziców.
7. Nauczyciel prowadzący dane zajęcia edukacyjne może być zwolniony na własną prośbę lub w innych uzasadnionych przypadkach z udziału w pracy komisji. W takim przypadku dyrektor szkoły powołuje jako osobę egzaminującą innego nauczyciela prowadzącego takie same zajęcia edukacyjne.
8. Ustalona przez komisję roczna (semestralna) ocena klasyfikacyjna z zajęć edukacyjnych oraz roczna ocena klasyfikacyjna zachowania nie może być niższa od ustalonej wcześniej oceny.
9. Z prac komisji sporządza się protokół zawierający w szczególności:
- a) w przypadku rocznej (semestralnej) oceny klasyfikacyjnej z zajęć edukacyjnych:
- skład komisji,
 - termin sprawdzianu,
 - zadania (pytania) sprawdzające,
 - wynik sprawdzianu oraz ustaloną ocenę;
- b) w przypadku rocznej oceny klasyfikacyjnej zachowania:
- skład komisji,
 - termin posiedzenia komisji,
 - wynik głosowania,
 - ustaloną ocenę zachowania wraz z uzasadnieniem.
- Protokół stanowi załącznik do arkusza ocen ucznia.
10. Do protokołu, o którym mowa w punkcie 9. ust 1, dołącza się pisemne prace ucznia i zwięzłą informację o ustnych odpowiedziach ucznia.
11. Uczeń, który z przyczyn usprawiedliwionych nie przystąpił do sprawdzianu, o którym mowa w punkcie 4., w wyznaczonym terminie, może przystąpić do niego w dodatkowym terminie, wyznaczonym przez dyrektora szkoły.

Zasady obowiązujące w ISOB

Program wychowawczy Zespołu Szkół Ogólnokształcących Uniwersytetu Kazimierza Wielkiego w Bydgoszcy

Misją ISOB jest kształcenie niezależnych, twórczych i odpowiedzialnych uczestników życia społecznego i kulturalnego. Szkoła wspomaga uczniów w budowaniu ich własnej tożsamości, opartej na szacunku dla ich narodowej spuścizny oraz dla przedstawicieli innych kultur. Naszym celem jest pomoc uczniom, aby wyrosli na aktywnych i współodczuwających dorosłych, którzy będą potrafili udoskonalać świat i dbać o pokój.

W procesie nauczania niezwykle istotne jest stworzenie bezpiecznego, dobrze zorganizowanego środowiska sprzyjającego:

- uczniom w uczeniu się,
- nauczycielom w nauczaniu.

Niniejszy program wychowawczy stanowi narzędzie promowania wysokich standardów kształcenia i wychowania. Podlegają mu wszystkie podmioty społeczności szkolnej.

Uczniowie powinni:

- aktywnie uczestniczyć w procesie edukacyjnym szkoły,
- brać odpowiedzialność za proces uczenia się i własne czyny,
- okazywać szacunek sobie nawzajem oraz innym członkom społeczności szkolnej,
- współpracować z innymi w atmosferze wzajemnego poszanowania,
- szanować mienie szkoły.

Rodzice /opiekunowie powinni:

- okazywać zainteresowanie postępami dziecka,
- wspierać pracowników szkoły w działaniach zmierzających zapewnieniu wszystkim bezpiecznego środowiska nauki i pracy,
- współpracować ze szkołą, aby dziecko osiągało jak najlepsze wyniki w nauce oraz przestrzegało zasad dotyczących zachowania się w szkole,
- poinformować wychowawcę o chęci skorzystania ze świetlicy szkolnej.

Szkoła powinna:

- zapewnić bezpieczne i sprzyjające uczeniu się środowisko,
- inicjować i podtrzymywać skuteczną i konstruktywną komunikację z uczniami i rodzicami/opiekunami,
- promować rozwój odpowiedzialności i autonomii ucznia.

Konsekwencje niewłaściwego zachowania:

- uwaga wychowawcy klasy lub innego nauczyciela,
- obserwacja lekcji przez psychologa/ spotkanie z rodzicami,
- rozmowa z wychowawcą w obecności Koordynatora MYP,
- rozmowa z rodzicami, Dyrektorem i psychologiem,
- obniżona ocena z zachowania,
- upomnienie wychowawcy klasy,
- nagana wychowawcy klasy
- upomnienie Dyrektora szkoły,
- pisemna nagana Dyrektora (może być udzielona bez wcześniejszego upomnienia) w przypadkach, w których inne działania dyscyplinujące zawiodą oraz kiedy rodzice ucznia nie podejmują skutecznej współpracy ze szkołą lub nie przestrzegają podjętych ustaleń, możliwe jest zawieszenie ucznia w prawach do udziału w imprezach pozaszkolnych, na podstawie uchwały rady pedagogicznej,
- usunięcie ze szkoły, w przypadkach szczególnie rażącego pogwałcenia zasad panujących w szkole oraz kiedy uczeń dopuszcza się przestępstwa lub:
 - promuje styl życia zaprzeczający wartościom reprezentowanym przez szkołę,

- rozprawdza substancje niedozwolone,
- podejmuje działania zagrażające zdrowiu i życiu innych uczniów.

Ocena z zachowania

Funkcją oceny jest:

- informacja dla ucznia i jego rodziców/opiekunów o zachowaniu i postępach poczynionych w tym obszarze oraz o uzdolnieniach ucznia,
- pomoc uczniowi w planowaniu swojego rozwoju,
- motywowanie ucznia do samorozwoju.

Oceny z zachowania

	Ocena	Skrót polski
6	wzorowe	wz
5	bardzo dobre	bdb
4	dobre	db
3	poprawne	pop
2	nieodpowiednie	ndp
1	naganne	ng

Na początku roku szkolnego wychowawcy są zobowiązani do poinformowania uczniów i rodziców/opiekunów o:

- kryteriach oceny z zachowania,
- konsekwencjach nagannej oceny za zachowanie.

Na semestralną i roczną ocenę z zachowania wpływa:

- przestrzeganie zasad obowiązujących w szkole,
- systematyczna frekwencja oraz aktywne uczestnictwo w życiu szkoły,
- postawę szacunku wobec wszystkich niezależnie od rasy, płci, narodowości, poglądów, religii,
- poszanowanie mienia szkoły,
- odpowiedzialność za zdrowie i dobro swoje i innych.

Ocena z zachowania nie wpływa na ocenę ucznia z danego przedmiotu, ale może mieć wpływ na promocję ucznia do klasy programowo wyższej lub do kolejnego programu IB (ocena „nieodpowiednia” i „naganna”). Uczeń, który otrzymał naganną ocenę z zachowania trzykrotnie, nie otrzymuje promocji do klasy wyższej lub nie kończy szkoły.

Ocena z zachowania powinna brać pod uwagę ogólne funkcjonowanie ucznia w środowisku szkolnym w odniesieniu do wszystkich członków szkolnej społeczności i mienia szkoły.

Semestralna lub roczna ocena z zachowania jest ostateczna, chyba że uczeń lub jego rodzic zgłosi odwołanie do dyrektora (w ciągu 7 dni od zakończenia semestru lub roku szkolnego), **jeżeli myślą, że ocena końcowa z zachowania lub przedmiotu była przyznana niezgodnie z przepisami.**

Niespełnienie wymogów Service as Action skutkuje obniżeniem oceny z zachowania. Uczeń, który nie wykonał żadnego zadania Service as Action może otrzymać maksymalnie zachowanie poprawne. Lider Service as Action i wychowawca mają prawo do rozważenia każdej sytuacji indywidualnie.

Uczniowie klasy piątej w PYP muszą otrzymać co najmniej ocenę poprawną z zachowania, aby być przyjętym do MYP.

Uczniowie klasy 10 w MYP muszą otrzymać co najmniej ocenę „poprawną” z zachowania, aby być przyjętym do DP. Kandydaci spoza ISOB muszą otrzymać co najmniej ocenę „dobrą” z zachowania, aby być przyjętym do DP.

System oceniania zachowania

Ustalenia ogólne:

1. Ocena zachowania powinna uwzględniać funkcjonowanie ucznia w środowisku szkolnym, respektowanie zasad współżycia społecznego i ogólnie przyjętych norm etycznych.
2. **Obowiązkiem wychowawcy klasy jest zapoznanie uczniów i ich rodziców z kryteriami oceniania zachowania uczniów na początku roku szkolnego.**
3. **Obowiązkiem każdego nauczyciela i pracownika szkoły jest dokonywanie wpisów do dziennika ManageBac.**
4. Ocenę z zachowania ustala wychowawca klasy na podstawie opinii nauczycieli, ocen kolegów z klasy oraz samooceny ucznia. Ocena ustalona przez wychowawcę jest ostateczna, jeśli została ustalona zgodnie z procedurami.
5. W uzasadnionych przypadkach Rada Pedagogiczna może obniżyć lub podwyższyć ocenę z zachowania.
6. W przypadku, gdy uczniowi grozi naganna ocena z zachowania, obowiązkiem wychowawcy jest poinformowanie rodziców lub prawnych opiekunów na ok. miesiąc przed zakończeniem semestru i roku szkolnego.
7. Rodzice ucznia lub jego prawni opiekunowie mogą zgłosić zastrzeżenia do dyrektora szkoły, jeśli uznają, iż roczna ocena klasyfikacyjna z zachowania została ustalona niezgodnie z regulaminem systemu oceniania zachowania. Zastrzeżenia mogą być zgłoszone w terminie siedmiu dni po zakończeniu zajęć dydaktyczno-wychowawczych. W takim przypadku dyrektor szkoły powołuje komisję, która po przeanalizowaniu zachowania podejmuje decyzję odnośnie oceny z zachowania w drodze głosowania. Ustalona przez komisję ocena z zachowania jest ostateczna.
8. **Oceny klasyfikacyjne z zajęć edukacyjnych nie mają wpływu na ocenę klasyfikacyjną z zachowania.**
9. Za zachowanie ucznia poza terenem szkoły, przed lub po skończonych zajęciach edukacyjnych odpowiadają głównie jego rodzice lub prawni opiekunowie.

Opis oceny z zachowania

Ocena	Opis
6	Uczeń nigdy nie spóźnia się i nie opuszcza żadnych lekcji. Wykonuje pracę dodatkową ponad wymagane minimum, kierując się własną ambicją oraz chęcią samorozwoju. Reprezentuje szkołę podczas różnych uroczystości. Wykazuje ponadprzeciętne zainteresowanie lekcją, a swoją ciekawość demonstruje poprzez zadawanie pytań adekwatnych do tematu lekcji. Jest zawsze przygotowany do zajęć. Odzwierciedla wszystkie atrybuty profilu IB Learner oraz umiejętności uczenia się – ATL. Uczeń wykonał i udokumentował projekty w ramach Service as Action.
5	Uczeń prawie nigdy nie spóźnia się i rzadko opuszcza lekcje. Od czasu do czasu wykazuje chęć oraz inicjatywę do wykonania dodatkowych prac. Interesuje się lekcją, a swoją ciekawość demonstruje poprzez zadawanie pytań adekwatnych do tematu lekcji. Prawie zawsze jest przygotowany do zajęć. Odzwierciedla większość atrybutów profilu IB Learner oraz umiejętności uczenia się - ATL. Uczeń wykonał i udokumentował projekty w ramach Service as Action.
4	Uczeń rzadko spóźnia się, ale dość często opuszcza lekcje. Czasem wykazuje chęć oraz inicjatywę do pracy. Rzadko jest zainteresowany lekcją i okazjonalnie demonstruje swoją ciekawość poprzez zadawanie pytań adekwatnych do tematu lekcji. Z reguły jest przygotowany do zajęć. Odzwierciedla niektóre atrybuty profilu IB Learner oraz umiejętności uczenia się - ATL.
3	Uczeń rzadko opuszcza lekcje, ale dość często spóźnia się. Rzadko wykonuje pracę ponad wymagane minimum. Uczestniczy w zajęciach bez entuzjazmu i zainteresowania. Nie angażuje się w pracę na lekcji i rzadko bywa przygotowany. Uzewnętrznia tylko niektóre atrybuty IB Learner i nieliczne umiejętności ATL.
2	Uczeń rzadko uczęszcza na lekcje. Regularnie się spóźnia. Nigdy nie wykonuje więcej pracy niż jest wymagane. Pokazuje, że lekcja go nudzi i jest zajęty swoimi sprawami podczas trwania zajęć. Bardzo rzadko bywa przygotowany do lekcji. Nie reprezentuje prawie żadnych atrybutów IB Learner oraz ATL.
1	Punktualność oraz obecność na lekcjach nie są dla ucznia sprawą priorytetową. Nie angażuje się w żadną pracę na lekcji, nie wykazuje inicjatywy. Nie jest przygotowany do zajęć z powodu swoich nieobecności. Nie reprezentuje żadnych atrybutów profilu ucznia IB Learner oraz umiejętności ATL.

Przykłady właściwego zachowania:

- sumienne przestrzeganie zasad dotyczących stroju,
- aktywność na lekcji,
- reprezentowanie atrybutów profilu ucznia IB Learner,
- reprezentowanie umiejętności uczenia się ATL,
- organizowanie lub pomoc w imprezach szkolnych, dekorowaniu szkolnych korytarzy itp.,
- nienaganne maniery,
- wzorowa obecność (brak nieusprawiedliwionych godzin, brak uwag o spóźnianiu się),
- sumienne wypełnianie obowiązków szkolnych,
- jeśli ISOB organizuje wydarzenie w szkole lub poza nią, uczniowie mogą zostać wolontariuszami w ramach Service as Action poprzez kontakt z odpowiedzialnymi nauczycielami i realizację indywidualnych lub grupowych projektów.

Przykłady niewłaściwego zachowania:

- opuszczanie lekcji bez usprawiedliwienia nieobecności,
- spóźnianie się,
- opuszczanie budynku szkoły podczas lekcji i przerw bez pozwolenia,
- używanie obraźliwych gestów i obraźliwego języka,
- nieprzestrzeganie reguł podczas wycieczek szkolnych,
- używanie telefonów i innych sprzętów elektronicznych bez zezwolenia nauczyciela,
- korzystanie z witryn sieci społecznościowych i innych dostępnych funkcji internetowych w celu nadużycia i nękania pracowników szkoły, nauczycieli oraz uczniów,
- notoryczne nieprzygotowanie do zajęć (brak pracy domowej itp.),
- demonstrowanie aktów fizycznej i werbalnej agresji (aktywny udział w walce lub prześladowaniu),
- bierne udział w bójce/walce,
- wandalizm,
- śmiecenie,
- posiadanie i używanie niebezpiecznych przedmiotów (zabronionych przez prawo, stwarzających zagrożenie dla zdrowia i życia),
- palenie tytoniu, picie alkoholu, używanie narkotyków lub substancji niedozwolonych,
- kradzież,
- oszustwo, ściąganie,
- plagiat,
- nieprzestrzeganie zasad lub poleceń nauczyciela lub pracownika szkoły,
- nieodpowiedni strój, tj.: prowokacyjny, ekscentryczny, ofensywny, z obraźliwymi lub wulgarnymi nadrukami.

Polityka antyprzemocowa

W ISOB nie ma przyzwolenia na akty bullingingu czy innych form nękania. Wszyscy członkowie szkolnej społeczności oddani są budowaniu bezpiecznego i wspierającego środowiska nauki, opartego na takich wartościach jak dążenie do wiedzy, wzajemny szacunek i współpraca.

Oczekuje się od rodziców uczniów ISOB aktywnego wsparcia takiej polityki poprzez:

- rozmowy z dziećmi na temat jej znaczenia i konsekwencji jej nieprzestrzegania,
- akceptację działań podejmowanych przez szkołę w stosunku do uczniów zastraszających inne osoby,
- gotowości do współpracy ze szkołą w celu znalezienia rozwiązania problemu.

Istnieje wiele form prześladowania i nękania:

- **fizyczna**: bicie, popychanie, deptanie, plucie,
- **słowna**: wyśmiewanie się, używanie wulgaryzmów, rozpowszechnianie plotek,
- **niewerbalna**: pisanie obraźliwych treści, wulgarnie gesty,
- **wykluczenie**: wykluczenie z grupy rówieśniczej, odmowa siedzenia obok danej osoby,
- **wymuszanie**: dotyczy osobistych przedmiotów, pieniędzy, jedzenia,
- **cyber-przemoc**: wykorzystywanie technologii informacyjnej oraz mediów społecznościowych w celu nękania innej osoby.

Procedury w przypadku stwierdzenia przypadku bullingingu:

Uczeń, ofiara bullingingu może podjąć następujące kroki:

- zgłosić ten fakt nauczycielowi przedmiotu lub wychowawcy, samorządowi uczniowskiemu, Koordynatorowi MYP lub Dyrekcji,
- jeśli to działanie nie przyniesie spodziewanego efektu, przedłożyć Koordynatorowi MYP, samorządowi lub Dyrekcji skargę na piśmie,
- osoba, wobec której padł zarzut bullingingu, a która nie zareaguje na upomnienie, podlega stosownym karom dyscyplinarnym za wiedzą samorządu uczniowskiego, Koordynatora MYP lub Dyrekcji.

Polityka anty cyberprzemocowa

Cyberprzemoc, inaczej elektroniczna agresja to stosowanie przemocy poprzez: nękanie, wyśmiewanie, obrażanie, prześladowanie i zastraszanie innych osób poprzez sieć internetową i narzędzi typu elektronicznego takich jak: sms, e-mail, witryny internetowe, fora dyskusyjne w internecie, portale społecznościowe i inne. Osobę, która dopuszcza się takich czynów, określa się mianem stalkera. Zamiarem internetowego chuligana jest zdyskredytowanie konkretnej osoby lub grupy ludzi.

Chociaż niniejsza polityka dotyczy głównie kwestii związanych z cyberbullyingem uczniów (tj. sytuacji, w których jeden uczeń lub grupa uczniów są ofiarami prześladowania) to pośrednio łączy się ona również z dydaktyką, wszystkimi pracownikami szkoły, rodzicami / opiekunami i innymi, o ile odnoszą się one do działań związanych z niniejszą polityką.

Polityka ta dotyczy działań i wydarzeń, które mają miejsce:

- w szkole (podczas lekcji i przerw śródlekcyjnych),
- w drodze do i ze szkoły,
- podczas szkolnych wycieczek,
- podczas dodatkowych zajęć (klubów, kół zainteresowań, itp.).

Ponadto ISOB zastrzega sobie prawo do podjęcia działań przeciwko prześladowcom spoza szkoły, których działania przestępcze przenikają w obręb szkoły ISOB.

Cele:

1. Uczniowie, pracownicy i rodzice wiedzą o cyberbullyingu i jego skutkach.
2. Członkowie wspólnoty szkolnej znają zasady i procedury postępowania w razie zaistnienia cyberprzemocy w szkole.
3. Szkoła monitoruje skuteczność swoich procedur i zmienia je w razie potrzeby.

Głównym celem szkoły jest wyposażenie członków wspólnoty szkolnej w umiejętności i wiedzę niezbędną do wykorzystywania i używania najnowocześniejszych elektronicznych technologii internetowych w sposób bezpieczny i odpowiedzialny.

Szkoła podejmuje praktyczne działania w celu zapobiegania incydom cyberbullyingu, np.: nadzór i monitorowanie działań, za pomocą których wszystkie obszary działalności szkolnej są pod obserwacją.

Szkoła opracowuje procedury zgłaszania i rejestrowania incydentów/zachowań związanych z cyberprzemocą.

Szkoła opracowuje procedury dochodzenia i postępowania w przypadku zaistnienia cyberbullyingu.

Szkoła opracowuje program wsparcia osób dotkniętych cyberprzestępczością.

Współpracuje z różnymi lokalnymi agencjami w celu przeciwdziałania wszelkim formom cyberprzestępstwa i antyspołecznego zachowania.

Dyrektor podejmie kroki lub wyznaczy członka personelu do podjęcia odpowiednich działań anty-cyberbullyingowych, jako urzędnika ds. Bezpieczeństwa komputerowego, do nadzoru praktyk i procedur opisanych w tej polityce i monitorowania ich skuteczności.

Personel zostanie przeszkolony w celu identyfikowania oznak cyberbullyingu w szkole i w obrębie szkoły.

Opracowany zostanie kodeks postępowania w przypadku zaistnienia cyberprzestępczości w celu zapewnienia uczniom większej ochrony.

Uczniowie zostaną poinformowani o cyberbullyingu w trakcie ich nauki w szkole.

Rodzice otrzymają stosowne informacje.

Środki cyber-nękania stale się zmieniają, poniżej znajduje się lista różnych form zastraszania.

Rodzaje zachowań świadczące o pojawieniu się cyberprzemocy:

1. Strony nienawiści:

- budowanie stron internetowych, które mają na celu wyśmiewanie się z kogoś,
- zachęcanie innych osób do włączenia się w prześladowanie, poprzez publikację osobistych danych lub linków do nich na stronach sieci społecznościowych.

2. Nadużycia:

- przekazywanie obraźliwych i / lub groźnych wiadomości.

3. Pokoje rozmów i fora dyskusyjne:

- stosowanie okrutnych i / lub obraźliwych komentarzy o kimś.

4. Telefon komórkowy:

- wysyłanie upokarzających i obraźliwych filmików wideo, fotografii lub tekstów / wiadomości,
- głośne lub obraźliwe rozmowy telefoniczne,
- wysyłanie obraźliwych wiadomości tekstowych.

5. Interaktywne gry:

- blokowanie graczy,
- rozpowszechnianie fałszywych plotek o kimś,
- włamywanie się na konto/profil kogoś innego.

6. Wysyłanie wirusów:

- wysyłanie programów hakierskich innym osobom,
- nieautoryzowane zakłócenia w pracy z komputerem.

7. Nadużywanie informacji osobistych:

- przesyłanie osobistych zdjęć, filmów wideo lub e-maili.

8. **Blogi:**

- publikowanie na blogu bez zgody właściciela.

ISOB wspiera ofiary cyberbullyingu i w razie konieczności współpracuje z odpowiednimi instytucjami w celu identyfikacji przestępców oraz wspierania ofiar.

ISOB użyje w stosownych przypadkach pełnego zakresu sankcji w celu ukarania lub usunięcia uczniów, którzy znęcają się nad innymi uczniami lub nękają personel.

Wszyscy członkowie społeczności szkolnej są świadomi obowiązku zgłoszenia każdego przykładu cyberbullyingu lub prześladowania.

Polityka uczciwości akademickiej

W ISOB nie toleruje się nieuczciwych praktyk szkolnych, jak ściąganie czy oszukiwanie. Uczciwość akademicka polega na przedstawianiu przez ucznia do oceny wyłącznie prac wykonanych samodzielnie, a nie skopiowanych od kolegów lub z innych źródeł.

Współpraca nad projektami jest jedną z podstawowych wartości w ISOB. Dlatego też dopuszczalne są następujące jej formy:

- dyskusja z innymi nad danym zadaniem w celu jego lepszego zrozumienia,
- burza mózgów – wspólne zbieranie i analizowanie pomysłów,
- wymiana wstępnych wersji pracy w celu krytycznej oceny rówieśniczej,
- uczestnictwo w takich formach pracy na lekcji, jak: pisanie na brudno, przepisywanie, korygowanie, edytowanie i publikowanie pracy.

Nieuczciwość akademicka może przybierać następujące formy:

Nadużycie

Próba uzyskania przez ucznia przewagi nad innymi poprzez nieuprawnione korzystanie z pomocy przyjaciół, rodziców, korepetytorów w sytuacji, gdy zadanie wymaga samodzielności i pracy indywidualnej.

Zmowa

Polega na umożliwieniu komuś działań nieuczciwych, np. poprzez udostępnienie własnej pracy do skopiowania.

Plagiat

Polega na przedstawieniu wytworów czyjejś pracy lub czyichś poglądów jako własnych, bez zacytowania źródła, z którego pochodzą, również źródeł internetowych.

Parafrazowanie treści bez podania źródła oraz podrabianie dokumentów lub podpisów stanowią również pogwałcenie zasady uczciwości akademickiej.

Uczeń może korzystać tylko z akademickich, naukowych i rzetelnych źródeł informacji (oprogramowania/strony służące do automatycznego i dosłownego tłumaczenia nie są uznawane jako rzetelne źródła).

Uczeń, któremu postawiono zarzut akademickiej nieuczciwości, ponosi następujące konsekwencje:

Nauczyciel rozważa obniżenie oceny końcowej z danego przedmiotu.

Pierwsze przewinienie

Praca otrzymuje status N/A (brak oceny) w ManageBac. Informacja zostaje wpisana do e-dziennika, rodzice ucznia są informowani na piśmie o charakterze przewinienia ucznia. Uczeń odbywa rozmowę z Koordynatorem MYP w celu uświadomienia sobie powagi przewinienia oraz konsekwencji wynikających z jego czynu. W przypadku ucznia grade 10 powiadamia się Koordynatora DP. Przewinienie może skutkować obniżeniem oceny z zachowania o 1 stopień.

Drugie przewinienie

Zwoływane jest spotkanie ucznia, rodzica, nauczyciela i Koordynatora. Praca zostaje oceniona na 0 punktów co jest równoznaczne z polską oceną niedostateczną. Poza tym otrzymuje naganę w pisemnej formie od Dyrektora szkoły, a jego ocena z zachowania ulega zmianie na ocenę nieodpowiednią.

Trzecie przewinienie

Winny zostaje skreślony z listy uczniów i usunięty ze szkoły.

Aby uniknąć zarzutów dotyczących nieuczciwości akademickiej, uczniowie powinni opanować umiejętność prawidłowego cytowania źródeł i zawsze umieszczać je w pracy przedstawianej nauczycielowi do oceny. Nauczyciele przedmiotowi powinni poinstruować uczniów, na czym polega zły i dobry przykład uczciwości akademickiej. Szkoła może również zastosować specjalne oprogramowanie antyplagiatowe w celu sprawdzenia prac budzących wątpliwości.

Zasady dotyczące stroju

W szkole obowiązuje schludny strój odpowiedni dla wielokulturowego, międzynarodowego środowiska. Strój nie powinien odwracać uwagi uczniów od głównego celu pobytu w szkole, jakim jest zdobywanie wiedzy. Pomimo tego, że w ISOB nie obowiązuje wymóg jednolitego stroju, uczeń zobowiązany jest do wzięcia odpowiedzialności za swój wygląd. Ostateczną decyzję co do stosowności lub niestosowności stroju podejmuje administracja szkoły. W kwestii stroju kierujemy się w ISOB następującymi wskazówkami:

- ubiór musi zakrywać bieliznę, w tym w również w pozycji siedzącej ucznia,
- ubiór musi zakrywać tors (w tym dekolt i brzuch),
- uczeń musi nosić bezpieczne obuwie,
- uczeń nie może eksponować tatuaży czy piercingu (dopuszczalna jest dyskretna biżuteria i kolczyki),
- ubiór nie może być przezroczysty,
- ubiór nie może eksponować obraźliwych słów, haseł, symboli.

Na oficjalnych uroczystościach szkolnych i apelach obowiązuje strój apelowy (na przykład: biała koszula lub bluzka, czarne lub granatowe spodnie albo spódnica/sukienka).

Konsekwencje nieprzestrzegania zasad dotyczących stroju

Uczeń w niestosownym stroju proszony jest o jego zmianę. Przy kolejnej okazji, wzywani są rodzice ucznia w celu odbycia rozmowy z uczniem a w dalszej kolejności - wszczęcia procedury dyscyplinarnej.

Regulamin używania telefonów komórkowych ISOB ważny dla PYP, MYP i DP

W ISOB wspieramy otwartość, tolerancyjne zachowania oraz rozwój umiejętności społecznych oraz komunikatywnych uczniów. Jesteśmy przekonani, że w celu osiągnięcia tych celów używanie telefonów komórkowych podczas przerwy nie jest właściwe ze względu na odosobnienie, które tej aktywności towarzyszy, znacząco utrudniając relacje społeczne. Rekomendujemy nieużywanie telefonów komórkowych podczas przerw i uspołecznianie się uczniów.

- Telefony komórkowe są zakazane podczas wszystkich godzin szkolnych, włączając przerwy, dla klas od G0 do G5. Telefony powinny być przechowywane w szafkach, włączając czas świetlicy i biblioteki.
- W trakcie zajęć w MYP i DP telefony komórkowe mogą być używane jedynie dla celów edukacyjnych według decyzji nauczyciela (np. do pobrania zadań i plików z ManageBac).
- Nie dopuszcza się używania urządzeń elektronicznych, zwłaszcza telefonów komórkowych i smartwatchów na terenie szkoły celem dokuczania, prześladowania, nagrywania czy robienia zdjęć bez zgody zainteresowanych.
- Wszelkie nagrane materiały na terenie szkoły nie mogą zostać wykorzystane i opublikowane na profilach mediów społecznościowych bez autoryzacji dyrekcji lub koordynatorów.
- Szkoła rekomenduje, aby na telefonach komórkowych dzieci zainstalowano aplikacje z aktywną kontrolą rodzicielską celem kontrolowania treści pobieranych z Internetu. Szkoła nie bierze odpowiedzialności za wybór stron internetowych wykorzystywanych przez ucznia poza klasą.
- Szkoła nie bierze odpowiedzialności za zgubiony bądź uszkodzony sprzęt, który został przyniesiony do placówki.
- Nauczyciele mają prawo do konfiskaty telefonu do końca dnia w przypadku, kiedy jest on użytkowany niewłaściwie.
- Konsekwencje niewłaściwego korzystania z telefonu komórkowego w trakcie zajęć szkolnych mają szeroki zakres: od uwagi do ManageBac, przez naganę Dyrektora aż do uzyskania niższej oceny ze sprawowania lub rozwiązania umowy edukacyjnej w ISOB w przypadku poważnego naruszenia polityki szkoły i jej misji.
- W przypadku wycieczek szkolnych używanie telefonów komórkowych jest dozwolone według decyzji zajmującego się młodzieżą nauczyciela (w zależności od okoliczności i zachowania uczniów)

Polityka obecności

Regularna obecność na zajęciach ma kluczowe znaczenie w procesie nauki. Choć prawdziwym jest stwierdzenie, że podróże kształcą, trudno jest je pogodzić w ciągu roku szkolnego z wymaganiami i realizacją programu akademickiego IB. Proces edukacji obejmuje udział w zajęciach szkolnych. Rodzice zatem powinni zrozumieć, że ciężar nadrobienia wszelkich zaległości podczas nieobecności w szkole spoczywa na uczniach. Często trudno jest uzupełnić braki wynikające z nieobecności na zajęciach ze względu na specyficzny charakter zadań (projekty, prezentacje etc.). Może to mieć znaczący wpływ nawet na najlepszych uczniów. Istnieją dwa rodzaje nieobecności:

1. **Usprawiedliwiona nieobecność:** Są to nieobecności związane z chorobą lub kwarantanną, udokumentowane przez rodziców lub opiekuna; konsultacje lekarskie, które nie mogły być zaplanowane po godzinach szkolnych; niektóre święta religijne; wypadki losowe. Rodzice zobowiązani są do usprawiedliwienia swojego dziecka w dzienniku elektronicznym (ManageBac) w ciągu 7 dni od powrotu dziecka do szkoły. Niewywiązanie się z tego obowiązku spowoduje uznanie nieobecności za nieusprawiedliwioną.
2. **Nieusprawiedliwiona nieobecność:** Nieobecność bez zgody rodzica („wagary”) jest uważana za nieusprawiedliwioną. Nieobecności z powodu imprez szkolnych, wydarzeń sportowych (chyba że uczeń ma oficjalny dokument od stosownych instytucji potwierdzający jego udział), urodziny i inne okazje są uważane za nieobecności nieusprawiedliwione. **Nieuzasadnione i niekonsultowane ze szkołą rodzinne wyjazdy, wydłużone weekendy czy wakacje to również nieusprawiedliwiona nieobecność, zwłaszcza podczas Summative Assessment. Obowiązkiem rodziców i ucznia jest uzupełnienie materiału, który nie został zrealizowany z powodu nieobecności.**

Uczeń będzie miał zaznaczoną nieobecność w dzienniku, jeśli nie stawi się na zajęcia w ciągu 15 minut od ich rozpoczęcia. Konsekwencje nieobecności na ponad 50% zajęć lekcyjnych zostały opisane w „Wymaganiach dotyczących ukończenia MYP”. Odpowiedzialność za punktualne przyprowadzanie dzieci do szkoły spoczywa przede wszystkim na rodzicach, dlatego warto prowadzić z dziećmi rozmowy na temat punktualności w trakcie dnia szkolnego.

Polityka technologii informacyjnej

Zadaniem ISOB jest stworzenie odpowiednich warunków technicznych w celu wzmocnienia i podnoszenia poziomu edukacji. Szkoła zapewnia dostęp do różnorodnego sprzętu, oprogramowania oraz do Internetu. Polityka Informatyki Technologicznej w ISOB ma na celu właściwe wykorzystanie zasobów technologicznych w szkole, aby uczniowi czuli się zachęcani do wykorzystywania zasobów Internetu w sposób sprzyjający pogłębianiu wiedzy i umiejętności. Uczniowie mają dostęp do różnych źródeł informacji, do których szkoła wykupiła dostęp; w tym baz informacyjnych i zasobów innych bibliotek. W ISOB jesteśmy przekonani, że korzyści wynikające z dostępu do Internetu są ogromne zarówno dla uczniów jak i nauczycieli, natomiast wśród ogromnych zasobów treści umieszczanych w Internecie znajdują się też materiały nieodpowiednie dla dzieci należących do konkretnych grup wiekowych. Od odpowiedzialnych członków społeczności szkolnej oczekuje się, że wszyscy będą przestrzegać i stosować się do wytycznych zawartych w niniejszym rozdziale Przewodnika.

Dostęp do Technologii Informacyjnej

Sprzęt

Oczekuje się, że wszyscy uczniowie będą szanować sprzęt informatyczny będący na wyposażeniu szkoły. Uczniowie są zachęcani do korzystania z komputerów szkolnych i połączenia sieciowego i internetowego do celów edukacyjnych. Uczniowie muszą zachowywać się w sposób odpowiedzialny, skuteczny, etyczny i prawy w każdej chwili. Nieautoryzowane lub niewłaściwe wykorzystanie zasobów, w tym naruszanie którejkolwiek z poniższych wskazówek, może spowodować kroki dyscyplinujące.

Wskazówki dotyczące użytkowania sprzętu

- Uczniowie nie mogą wejść do sali komputerowej bez nauczyciela lub jego zgody. Uczniowie mogą przebywać w sali komputerowej wykazując odpowiedzialne i bezpieczne zachowanie i będąc pod opieką nauczyciela. Uczniowie nie mogą używać komputerów oraz zajmować stanowiska komputerowego bez zgody nauczyciela. Nie dopuszcza się sytuacji, w której uczniowie są bez obecności nauczyciela.
- Wszelkie zachowania, które przeszkadzają i zakłócają pracę pracowni komputerowej są zabronione. To obejmuje zachowania powodujące uszkodzenie sprzętu, głośną muzykę, itp.
- Obecność zwierząt w sali komputerowej jest zabroniona z wyjątkiem zwierząt, które asystują osobom z niepełnosprawnością.
- Jedzenie w sali komputerowej jest zabronione z wyjątkami, np. cukrzyca, itp. Picie nie jest zabronione, ale napoje powinny być w zamkniętych pojemnikach i znajdować się pod ławką. Żucie gumy podczas zajęć komputerowych jest zabronione. Uczniowie powinni umyć ręce przed wejściem do pracowni komputerowej.
- Uczniowie powinni korzystać z komputera i urządzeń peryferyjnych, do których zostali przypisani przez nauczyciela. Zmiana miejsca w pracowni komputerowej jest zabroniona. Uczniowie pozostają na swoim miejscu z wyjątkiem zgody nauczyciela na zmianę. Uczniowie zobowiązani są do szanowania sprzętu komputerowego. Uczniowie nie powinni rozłączać sprzętu komputerowego oraz dotykać komputerów innych użytkowników.
- Nie jest dozwolone przekładanie klawiatury, myszy lub innych urządzeń z jednego komputera do drugiego. Wszystkie stanowiska pracy mają przypisane numery. **Zabronione jest usuwanie naklejek z numerami sprzętu.**
- Komputery nie mogą być wykorzystywane do żadnych innych celów niż wymienione przez nauczyciela, a uczniowie są odpowiedzialni za swoje zachowanie podczas korzystania z Internetu.
- Uczniowie nie powinni grać w gry lub korzystać z innego oprogramowania, chyba że za zgodą nauczyciela. Oglądanie filmów oraz słuchanie muzyki jest zabronione.
- Sieć i komputery nie mogą być wykorzystywane do celów komercyjnych lub zarobkowych, reklam i lobbingu politycznego.
- Uczniowie nie powinni ingerować w konfigurację systemu komputerowego lub sieci, nie powinni dążyć do wyrządzenia szkody lub podejmować nielegalnych działań w celu nękania innych użytkowników, przenikać do innych systemów komputerowych lub powodować zakłócenia w sieci i zasobach szkoły;
- Zabronione jest instalowanie jakiegokolwiek oprogramowania na szkolnych komputerach. W razie potrzeby korzystania z konkretnego oprogramowania uczeń powinien skontaktować się z administratorem pracowni komputerowej.
- Uczniowie powinni unikać celowego marnowania pamięci, funkcji drukowania czy wykorzystywania materiałów.
- Uczniowie nie powinni starać się o dostęp do zastrzeżonych obszarów sieci komputerowej w i poza szkołą.
- Przesyłanie lub przechowywanie jakichkolwiek materiałów z naruszeniem przepisów prawa lub polityki szkoły jest surowo zabronione, w tym pornografii lub innego materiału, który jest obsceniczny, obraźliwy, niestosowny i/lub szkodliwy dla dzieci w każdym wieku.
- Prywatność komunikacji za pośrednictwem Internetu i sieci szkolnej nie może być zagwarantowana i może być monitorowana, sprawdzana i kontrolowana. Pliki przechowywane w sieci szkoły mogą również być przedmiotem kontroli;
- Wszystkie komunikaty oraz informacje dostępne za pośrednictwem Internetu powinny być traktowane jako własność prywatna i podlegają prawu autorskiemu. Prawidłowe przypisanie autorstwa i odniesienia (przypisy) muszą być zachowane każdorazowo, bez naruszenia praw autorskich lub innych umów.
- Uczniowie nie powinni korzystać z konta/id/nazwy użytkownika/hasła innej osoby; nie powinni dążyć do tego, aby inni użytkownicy wykorzystywali czyjeś kompetencje lub dzielili się konkretnymi informacjami z innymi osobami.

Oczekuje się, że uczniowie będą przestrzegali ogólnie przyjętych zasad etykiety sieciowej:

- Bądź grzeczny, uprzejmy i taktowny we wszystkich kontaktach i używaj języka właściwego dla sytuacji szkolnej w każdym momencie podczas korzystania z zasobów szkoły,
- Zgłaszaj cyberprzemoc/cybernękanie/cyberdręczenie w sieci komputerowej oraz inne niewłaściwe wykorzystanie sieci internetowej.
- Nie ujawniaj nazwiska, adresu, numerów telefonów, innych form identyfikacji lub haseł swoich lub innych osób, podczas komunikacji w Internecie, jeżeli nie zostało to zatwierdzone przez nauczyciela,
- Nie zgadzaj się na spotkania osobiste z kimś, kogo "poznałeś" online bez uprzedniej zgody rodziców.

Foldery sieciowe

Szkoła przypisze każdemu uczniowi konto edukacyjne Microsoft Office 365. W rezultacie każdy uczeń otrzyma poświadczenie (login, który jest adresem e-mail w domenie @isob.ukw.edu.pl oraz losowo wygenerowane hasło), które autoryzuje uczniów do dostępu do profilu użytkownika na komputerze szkolnym. Uczeń otrzyma również dostęp do różnych szkolnych platform, stron internetowych, włączając dostęp do dziennika (ManageBac- klasy 4 i 5), ClassDojo oraz szkolnej biblioteki (Bug Club). Jest on zarządzany przez zespół IT ISOB. Celem tego folderu jest przechowywanie przez ucznia swoich zasobów potrzebnych do pracy w szkole i w domu w ciągu całego roku szkolnego oraz do tworzenia elektronicznego portfolio. Folder sieciowy jest własnością osobistą ucznia, do którego dostęp został mu udzielony. Żaden uczeń nie powinien próbować uzyskać dostępu do osobistego folderu sieciowego innej osoby. Gdy jest to konieczne, dostęp można uzyskać przez administratorów szkolnych. Uczniowie są odpowiedzialni za tworzenie kopii zapasowych przechowywanych danych. Zaleca się, aby wszyscy użytkownicy sieci zakupili i używali do tego celu pamięci USB o odpowiedniej pojemności. Pod koniec roku szkolnego uczeń powinien usunąć wszystkie dane z sieci. Kopia ukończonego, elektronicznego portfolio każdego ucznia zostanie zachowana przez szkołę. Korzystanie z folderów sieciowych powinno być zgodne z zasadami szczegółowo omówionymi w tym rozdziale.

Dostęp do internetu

Każdy uczeń IsoB ma dostęp do internetu nie tylko ze szkolnego sprzętu, ale także na własnych urządzeniach elektronicznych. Aby otrzymać taki przywilej, oczekuje się od ucznia, aby skontaktował się z administratorem sali komputerowej i ubiegał się o autoryzowany kod dostępu. Otrzymany kod autoryzujący umożliwi uczniowi dostęp do szkolnej sieci internetowej (sieć WiFi SSID: Students) na dwóch wybranych urządzeniach (np. laptop, smartphone). Autoryzowany kod dostępu jest ważny do końca roku szkolnego. Na początku nowego roku szkolnego uczeń powinien ubiegać się ponownie o nowy kod autoryzujący. Dostęp do internetu poprzez bezprzewodową sieć wifi dla uczniów jest dostarczany przez szybką, niezawodną i bezpieczną Ogólnopolską Sieć Edukacyjną (OSE). OSE jest to program rządowy zapewniający zoptymalizowane, bezpieczne i monitorowane połączenie, zapewniające ochronę przez złośliwym oprogramowaniem oraz bezpieczne treści.

Konsekwencje

Jeśli uczeń zostanie przyłapany na kradzieży lub niszczeniu sprzętu komputerowego w jakikolwiek sposób, konsekwencje mogą być następujące:

- spotkanie z Dyrektorem szkoły oraz rodzicami,
- opłacenie kosztów naprawy lub za wymianę części,
- obniżona ocena z zachowania oraz przedmiotu,
- całkowite posprzątanie pracowni komputerowej.

Szczegółowe zasady i regulacje są dostępne w pracowni komputerowej.

Zasady dotyczące korzystania z biblioteki szkolnej

1. Zasoby biblioteki szkolnej wypożyczane są pracownikom dydaktycznym, uczniom i rodzicom uczniów ISOB.
2. Materiały biblioteczne wypożyczane są wyłącznie przez nauczyciela bibliotekarza w godzinach otwarcia biblioteki.
3. Zwracane publikacje muszą być podane do bibliotekarza, który udostępnia je z powrotem na półce z książkami.
4. Każdy członek kadry nauczycielskiej może wypożyczyć dowolną liczbę materiałów bibliotecznych do celów dydaktycznych.
5. Każdy uczeń może wypożyczyć dowolną liczbę książek (w tym podręczników) i do 10 książek własnego wyboru.
6. Materiały biblioteczne wypożyczane są nauczycielom na okres jednego roku szkolnego.
7. Podręczniki i inne zasoby zasugerowane przez nauczyciela wypożyczane są uczniom na okres jednego roku szkolnego. Inne zasoby wypożyczane są na okres jednego miesiąca.
8. Naruszenie terminu zwrotu materiałów bibliotecznych skutkuje zawieszeniem w prawie do wypożyczania, dopóki nie zostaną zwrócone poprzednio wypożyczone.
9. Utracone lub uszkodzone materiały muszą zostać zastąpione lub wymagany jest zwrot gotówki.
10. Zasoby takie jak słowniki, encyklopedie, materiały multimedialne są wypożyczane i mogą być wykorzystywane jedynie na miejscu, w szkole. Materiały te mogą być wypożyczane do domu członkom kadry nauczycielskiej w wyjątkowych przypadkach.
11. Wypożyczone publikacje muszą być zwrócone do biblioteki co najmniej jeden tydzień przed końcem roku szkolnego.
12. Podczas korzystania z biblioteki uczniowie powinni zachować spokój i porządek.
13. Jedzenie i picie w bibliotece jest niedozwolone.

Dane kontaktowe

O programie MYP:	Koordinator MYP, Pani Marta Dereszyńska marta.dereszynska@isob.ukw.edu.pl mobile: +48 579 990 986 (weekdays 8.00 – 15:00)
O programie Service as Action (SA):	Koordinator SA, Pan Mikołaj Kozłowski mikolaj.kozlowski@isob.ukw.edu.pl
O projekcie edukacyjnym Personal Project (PP):	Koordinator PP, Pani Magdalena Tomaszewska magdalena.tomaszewska@isob.ukw.edu.pl
O programach IB MYP / PYP/ DP	www.ibo.org
Sekretariat szkoły ISOB:	Bośnacka 3 Street, 85-162 Bydgoszcz
Telefon:	+48 512 727 635 (office open 8:00 – 15:00)
e-mail:	office@isob.ukw.edu.pl
www:	http://isob.ukw.edu.pl